

POLSKI ZWIĄZEK JEŹDZIECKI



PRZEPISY KONKURENCJI
F
SPORTOWE RAJDY KONNE

wyd. 2025

[zatwierdzone uchwałą Zarządu PZJ](#)

[nr U/21/02/Z/2025 z dn. 18/02/2025:](#)

[obowiązuje od dnia 4/03/2025](#)

PREAMBUŁA.....	7
ROZDZIAŁ I ZAWODY W SPORTOWYCH RAJDACH KONNYCH	8
Artykuł 1 POSTANOWIENIA OGÓLNE	8
Artykuł 2 DOBROSTAN KONIA	9
Artykuł 3 TRASA	9
Artykuł 4 OZNAKOWANIE TRASY	11
Artykuł 5 MODYFIKACJA TRASY	12
Artykuł 6 ZASADY STARTU	12
Artykuł 7 CZAS PRZEJAZDU	13
Artykuł 8 POMIAR CZASU I DOKUMENTACJA.....	13
Artykuł 9 PROPOZYCJE ZAWODÓW	14
Artykuł 10 WYPRZEDZANIE ZAWODNIKÓW MAJĄCYCH TRUDNOŚCI NA PRZESZKODZIE LUB NA TRASIE.....	15
Artykuł 11 ZAWODNICY WYELIMINOWANI/ZDISKWALIFIKOWANI	15
Artykuł 12 POMOC NA TRASIE	15
Artykuł 13 POMOC NIEDOZWOLONA	16
Artykuł 14 UBIÓR ZAWODNIKA	16
Artykuł 15 RZĄD I SPRZĘT JEŹDZIECKI.....	17
Artykuł 16 OKRUCIEŃSTWO WOBEC KONI	20
Artykuł 17 WAGA	20
Artykuł 18 KLASYFIKACJA	21
Artykuł 19 WYKAZ PRZEWINIENI I SANKCJI	22
ROZDZIAŁ II TRASA/TEREN ROZGRYWKI.....	26
Artykuł 20 TEREN ROZGRYWKI	26
Artykuł 21 PĘTLE	27
Artykuł 22 ETAPY	27

Artykuł 23 BRAMKI WETERYNARYJNE	27
ROZDZIAŁ III OSOBY OFICJALNE NA ZAWODACH RAJDOWYCH.....	32
Artykuł 24 OBSADY OSÓB OFICJALNYCH NA ZAWODACH	32
Artykuł 25 OBOWIĄZKI OSÓB OFICJALNYCH	32
Artykuł 26 ZADANIA OSÓB OFICJALNYCH NA BRAMCE WETERYNARYJNEJ	34
ROZDZIAŁ IV PRZEGLĄDY, BADANIA, KONTROLA STANU ZDROWIA KONI	36
Artykuł 27 KONTROLA WETERYNARYJNA	36
Artykuł 28 PRZEGLĄDY I BADANIA KONI	39
Artykuł 29 NAGRODA „BEST CONDITION”	42
Artykuł 30 LECZENIE KONI PODCZAS ZAWODÓW	43
ROZDZIAŁ V NAGRODY I CEREMONIA WRĘCZENIA NAGRÓD.....	43
Artykuł 31 NAGRODY	43
Artykuł 32 CEREMONIA WRĘCZENIA NAGRÓD	43
Artykuł 33 DEFINICJA ZAWODÓW KRAJOWYCH	43
ANEKS 1 - DEFINICJE DLA KODÓW ELIMINACJI	44
ANEKS 2 - WYTYCZNE DO NAGRODY BEST CONDITION	45
ANEKS 3 - RYSUNKI	47
ANEKS 4 - SZCZEGÓŁOWE WYTYCZNE DOTYCZĄCE PRZEGLĄDÓW KONI	49

KODEKS POSTĘPOWANIA ZGODNEGO Z DOBREM KONIA

Polski Związek Jeździecki prosi wszystkie osoby zaangażowane w jakikolwiek sposób w sporty konne, o przestrzeganie poniżej przedstawionego kodeksu oraz zasady, że dobro konia jest najważniejsze. Dobro konia musi być zawsze i wszędzie uwzględniane w sportach konnych i nie może być podporządkowane współzawodnictwu sportowemu ani innym celom np. komercyjnym

1. Na wszystkich etapach treningu i przygotowań konia do startów, dobrostan konia musi stać ponad wszelkimi innymi wymaganiami. Dotyczy to stałej opieki, metod treningu, starannego obrzędku, kucia oraz transportu.
 - a) Warunki stajenne, żywienie i trening muszą być zgodne z zasadami prawidłowego postępowania z koniem oraz nie mogą zaburzać jego dobrostanu. Niedopuszczalne jest postępowanie, które może powodować cierpienie fizyczne lub psychiczne konia podczas zawodów lub poza nimi.
 - b) Konie mogą być trenowane w sposób, który odpowiada ich możliwościom fizycznym i poziomowi dojrzałości psychicznej. Nie mogą być poddawane żadnym metodom szkoleniowym, które są brutalne, powodują strach, lub do których konie nie zostały odpowiednio przygotowane.
 - c) Dbałość o kopyta i kucie musi spełniać wysokie standardy.
 - d) Sprzęt jeździecki musi być tak zaprojektowany i dopasowany, aby uniknąć ryzyka uszkodzenia ciała.
 - e) Podczas transportu konie muszą być w pełni zabezpieczone przedurazami i innymi zagrożeniami zdrowia. Pojazd musi być bezpieczny, dobrze wentylowany, utrzymany w wysokim standardzie technicznym, regularnie dezynfekowany i prowadzony przez kompetentnych kierowców. Fachowa obsługa musi być zawsze gotowa do zaopiekowania się koniem.
 - f) Wszystkie transporty koni muszą być starannie zaplanowane. Muszą być uwzględnione regularne przerwy na odpoczynek z dostępem do pożywienia i wody.
2. Konie i jeźdźcy muszą być zdrowi, kompetentni i wytrenowani, zanim wezmą udział w zawodach. Dotyczy to także stosowanych leków, środków medycznych oraz zabiegów chirurgicznych zagrażających dobrostanowi konia lub cięży klaczy, oraz przypadków nadużywania pomocy medycznej.

- a) Tylko właściwie przygotowane konie i zawodnicy o potwierdzonych umiejętnościach mogą brać udział w zawodach.
 - b) Żaden koń wykazujący oznaki choroby, kulawizny lub innych znaczących dolegliwości, czy wcześniej występujących zaburzeń nie może zostać dopuszczony do startu lub kontynuować udziału w zawodach, jeżeli będzie to zagrażało dobrostanowi konia. W przypadku wątpliwości należy zwrócić się po opinię do lekarza weterynarii.
 - c) Stosowanie środków dopingujących i niedozwolonych leków jest poważnym nadużyciem dobrostanu konia i jest niedopuszczalne.
 - d) Po leczeniu weterynaryjnym należy zapewnić koniowi wystarczająco długi czas na pełny powrót do zdrowia przed ponownym udziałem w zawodach.
 - e) Nie są dozwolone jakiegokolwiek zabiegi chirurgiczne, które zagrażają dobrostanowi konia lub bezpieczeństwu innych koni lub zawodników uczestniczących w zawodach.
 - f) Kłaczki ciężarne po upływie czwartego miesiąca ciąży ani kłaczki zeźbieciem nie mogą startować w zawodach.
 - g) Nie będzie akceptowane okrucieństwo wobec konia przy użyciu naturalnych pomocy jeździeckich lub pomocy dodatkowych (np. bat, ostrogi, itp.).
3. Udział w zawodach nie może naruszać dobrostanu konia. Należy zwracać szczególną uwagę na teren zawodów, stan techniczny podłoża, warunki stajenne i atmosferyczne, kondycję koni i ich bezpieczeństwo, także podczas podróży powrotnej z zawodów.
- a) Konie mogą być trenowane i startować wyłącznie na odpowiedniej i bezpiecznej podłożu. Wszystkie nawierzchnie, po których konie chodzą, trenują lub rywalizują muszą być zaprojektowane i utrzymane tak, aby ograniczyć czynniki mogące prowadzić do kontuzji. Należy zwrócić szczególną uwagę na przygotowanie, skład i utrzymanie nawierzchni.
 - b) Wszystkie przeszkody muszą być zaprojektowane w sposób zapewniający bezpieczeństwo konia.
 - c) Zawody nie mogą być rozgrywane w ekstremalnych warunkach pogodowych, jeśli może być zagrożony dobrostan lub bezpieczeństwo koni. Należy zapewnić środki niezbędne do szybkiego schłodzenia koni zaraz po zakończeniu

przejazdu.

- d) Stajnie muszą być bezpieczne, higieniczne, komfortowe, dobrze wentylowane i o wystarczających wymiarach dla typu i usposobienia konia. Zawsze musi być dostępna czysta, dobrej jakości i odpowiednia pasza oraz ściółka, świeża woda do picia i woda gospodarcza.
 - e) Po zawodach koń musi być w dobrej kondycji przed podróżą powrotną.
4. Należy dołożyć wszelkich starań, aby zapewnić koniom staranną opiekę po zakończeniu zawodów, a także humanitarne traktowanie po zakończeniu kariery sportowej. Dotyczy to właściwej opieki weterynaryjnej, leczenia obrażeń odniesionych na zawodach, spokojnej starości, ewentualnie eutanazji.
- a) Na terenie zawodów zawsze musi być dostępna opieka weterynaryjna.
 - b) Jeśli koń jest kontuzjowany lub przemęczony podczas zawodów, to jeździec musi zaprzestać jazdy, a lekarz weterynarii musi zbadać konia.
 - c) W razie konieczności koń powinien zostać przetransportowany ambulansem do najbliższej, odpowiedniej kliniki w celu dalszego diagnozowania i leczenia. Kontuzjowane konie muszą przed transportem otrzymać właściwą wspomagającą pomoc lekarsko-weterynaryjną.
 - d) Przypadki urazów koni podczas zawodów powinny być monitorowane. Jakość podłoża, częstość konkursów i jakiegokolwiek inne czynniki ryzyka powinny być dokładnie analizowane, aby wskazać sposób minimalizowania ryzyka występowania urazów.
 - e) Jeśli urazy są bardzo poważne, z humanitarnych powodów i jedynie w celu zmniejszenia cierpienia, koń może zostać poddany eutanazji przez lekarza weterynarii, tak szybko, jak to możliwe.
- Należy dołożyć wszelkich starań, aby zapewnić koniom godne i humanitarne traktowanie po zakończeniu kariery sportowej.
5. Polski Związek Jeździecki usilnie zachęca wszystkie osoby działające jeździectwie do stałego podnoszenia swojej wiedzy oraz umiejętności dotyczących wszelkich aspektów współpracy z koniem.

PREAMBUŁA

Aktualnie prezentowane przepisy Konkurencji Sportowe Rajdy Konne są dziesiątą edycją, która wchodzi w życie od 2024 roku. Od tej chwili tracą moc wszystkie inne wcześniej wydane przepisy dotyczące tego samego zagadnienia (inne wydania i wszystkie inne oficjalne dokumenty) Mimo że niniejsze wydanie zawiera szczegółowe przepisy dotyczące Sportowych Rajdów Konnych to jednak musi być stosowane razem ze Statutem, Przepisami Ogólnym i Przepisami Weterynaryjnymi. Nie wszystkie możliwe sytuacje mogą być przewidziane w tych Przepisach. W nieprzewidzianych, nadzwyczajnych okolicznościach obowiązkiem Komisji Sędziowskiej i Weterynaryjnej jest podjęcie decyzji w duchu sportowym, możliwie najbliższej intencji prezentowanych w tym wydaniu Przepisów. Jeśli zajdzie taka potrzeba należy posłużyć się wykładnią przepisów FEI dla dyscypliny Endurance (Sportowych Rajdów Konnych).

ROZDZIAŁ I ZAWODY W SPORTOWYCH RAJDACH KONNYCH

Artykuł 1 POSTANOWIENIA OGÓLNE

1. Sportowe Rajdy Konne są zawodami jeździeckimi mającymi na celu sprawdzenie szybkości i wytrzymałości konia. Aby osiągnąć sukces na zawodach, jeździec musi posiadać wyczucie tempa oraz umiejętność sprawnego i bezpiecznego prowadzenia konia w terenie. W Sportowych Rajdach Konnych za „konia” uważa się każdego przedstawiciela rodzaju Equus
2. Start w zawodach konkurencji Sportowe Rajdy Konne jest testem umiejętności jeździeckich w bezpiecznym wykorzystaniu możliwości i wydolności konia podczas rajdu, w zmaganiach z trasą, dystansem, klimatem, terenem i czasem. Na Delegacie Technicznym, Komisji Sędziowskiej, komisarzach, Komisji Weterynaryjnej, szefie ekipy, lekarzu weterynarii ekipy, luzakach a w szczególności na zawodniku spoczywa odpowiedzialność za zapewnienie zdrowia i dobrostanu koni, poprzez właściwe wykorzystanie ich możliwości i troskliwe traktowanie. Komisja Weterynaryjna pełni absolutną kontrolę nad wszelkimi sprawami dotyczącymi zdrowia, bezpieczeństwa i dobrostanu koni.
3. Trasa składają się z kilku odcinków. Żaden z nich nie może przekraczać 40 km długości i nie powinien być krótszy niż 20 km. Obowiązuje jednak minimalna długość 16 km (nie dotyczy konkursów klasy [LL i dwuetapowego L](#)).
4. Na końcu każdego odcinka musi mieć miejsce obowiązkowy odpoczynek w celu przeprowadzenia badania weterynaryjnego. Długości poszczególnych odcinków i czasy obowiązkowego odpoczynku na bramkach weterynaryjnych powinny być skonsultowane z Przewodniczącym Komisji Weterynaryjnej.
5. Niezależnie od kolejności i zasad startu, każdy zawodnik jedzie w całym konkursie tak, jak gdyby był sam i jechał na czas.
6. Zawody w Sportowych Rajdach Konnych są rozgrywane na czas. Para, która przejedzie wyznaczoną odległość w najkrótszym czasie (z wyjątkiem konkursów LL L, P, P1) po pomyślnym przejściu badania na końcowej bramce weterynaryjnej, zostaje zwycięzcą. Zawody powinny być tak zorganizowane, aby zawodnicy mogli jechać na czas we własnym tempie. Jednakże z powodu warunków panujących na trasie zawodów lub innych niekorzystnych czynników, które mogą wpływać na jazdę, Komitet Organizacyjny, po konsultacji z Delegatem Technicznym, może ustalić

maksymalny czas przejazdu odcinka lub etapu zawodów oraz czasy zamknięcia bramek weterynaryjnych.

Artykuł 2 DOBROSTAN KONIA

1. Dobro koni jest najważniejszym priorytetem w sportowych rajdach konnych; należy zrobić wszystko co możliwe, aby zawsze chronić zdrowie, bezpieczeństwo i dobrostan koni. Ta zasada przewodnia jest najważniejszym zobowiązaniem wszystkich osób biorących udział w Zawodach, w tym Zawodników, Trenerów, właścicieli koni, członków ekip, personelu pomocniczego, drużyn, Szefów Ekip i osób oficjalnych. Każdy biorący udział w Zawodach w jakimkolwiek charakterze zobowiązany jest do ścisłego przestrzegania zarówno litery jak i ducha artykułu 2 oraz Kodeksu Postępowania z Koniem mającego na celu dobrostan konia, w tym między innymi podczas przygotowywania do Zawodów (przez stosowanie dobrych praktyk treningowych), podczas Zawodów (przez stosowanie właściwego sposobu jazdy oraz bezpiecznego postępowania z koniem na trasie) oraz po Zawodach (przez zapewnienie koniowi możliwości należytego odpoczynku po konkursie zgodnie z Przepisami Rajdowymi), a także przez należyłą opiekę nad koniem przez cały czas.
2. Zawodnik i Trener muszą mieć wiedzę w zakresie efektywnego i bezpiecznego wykorzystania konia i muszą zawsze dbać o bezpieczeństwo zarówno człowieka jak i konia.
3. Zawodnik odpowiedzialny jest za stosowanie właściwego sposobu jazdy oraz bezpieczne zarządzanie kondycją swojego konia na trasie, z uwzględnieniem klimatu, terenu, podłoża i innych warunków trasy, bez narażania dobrostanu konia.
4. Zawodnik i Trener nie mają prawa zgłosić i utrzymywać konia w konkursie, jeżeli koń cierpi na chorobę lub kontuzję lub też otrzymuje leki, które mogą wpływać negatywnie lub też zwiększać jego możliwości podczas startu.
5. Zgłaszając się do konkursu właściciel konia wyraża zgodę na leczenie weterynaryjne, które zdaniem Lekarza(y) Zawodów wymagane jest dla zapewnienia dobrostanu konia oraz na transport konia do wyznaczonej placówki referencyjnej, do której zostanie skierowany w celu dalszej oceny, opieki lub monitorowania, jeżeli zostanie to uznane za konieczne. Jeżeli koń następnie opuści teren zawodów bez zgody Przewodniczącego Komisji Weterynaryjnej, Przewodniczącego Komisji Lekarzy Zawodów zastosowanie będą miały postanowienia dotyczące konsekwencji usunięcia z konkursu.

Artykuł 3 TRASA

1. Komitet organizacyjny współpracując z Delegatem Technicznym powinien ustalić wymagającą technicznie trasę, dostosowaną do możliwości terenu. Trasa powinna wprowadzać dodatkowe elementy techniczne, nie ograniczające się wyłącznie do zmian podłoża, terenu, różnicy wzniesień, zmian kierunku i szerokości drogi. Aby to osiągnąć trasa powinna zawierać występujące naturalnie lub zbudowane przez człowieka elementy takie jak ścieżki, rowy, strome podjazdy, zjazdy i przejazdy przez wodę. W takim zakresie, w jakim jest to możliwe elementy techniczne powinny być pozostawione w ich naturalnym stanie ale muszą zostać wzmocnione jeżeli jest to konieczne, tak aby pozostały w takim samym stanie przez cały czas trwania konkursu.
2. Trasa rajdu podzielona jest na pętle, których długość, w zgodzie z Regulaminem Konkurencji Sportowe Rajdy Konne, za każdym razem musi być szczegółowo podana w propozycjach. Poszczególne pętle rajdu oddzielone są okresami obowiązkowego odpoczynku koni. Ich długość podana być musi w propozycjach zawodów a ewentualne zmiany wynikające między innymi z warunków pogodowych może wprowadzić Komisja Sędziowska w porozumieniu z Delegatem Technicznym i Komisją Weterynaryjną.

O wprowadzonych zmianach należy niezwłocznie, skutecznie powiadomić zawodników i/lub szefów ekip przed startem do określonego etapu, którego zmian dotyczy.

3. Rodzaj terenu oraz różnice wzniesień muszą być wyraźnie określone w propozycjach zawodów.
4. Twarde drogi, przeznaczone do ruchu pojazdów, nie powinny stanowić więcej niż 10 % trasy rajdu.
5. Teren może być modyfikowany tylko jeżeli jest to niezbędne dla bezpieczeństwa Zawodników i dobrostanu Koni. Trasa musi zawierać minimum 25% niemodyfikowanego terenu.
6. Trudne i bardziej wymagające odcinki trasy zasadniczo powinny znajdować się na początkowych odcinkach rajdu.
7. Odcinek finiszowy musi być na tyle długi i szeroki, aby mogło finiszować kilka koni nie przeszkadzając sobie nawzajem. Linia mety powinna znajdować się możliwie blisko bramki weterynaryjnej.
8. Możliwe jest wprowadzenie odcinków trasy z kontrolowaną prędkością i/lub zadany chodem. Na każdym etapie rajdu może być tylko jeden odcinek z kontrolowaną prędkością i/lub zadany chodem, a jego długość nie może przekraczać 5% długości całej trasy.

Artykuł 4 OZNAKOWANIE TRASY

1. Oznakowanie trasy musi być wykonane w taki sposób, aby zawodnik nie miał żadnych wątpliwości którędy jechać. Do oznakowania można używać chorągiewek, taśm, wskaźników, kredy, farby, itp.
2. Do oznakowania określonych odcinków trasy, wyznaczania przeszkód, muszą być użyte chorągiewki graniczne lub inne wskaźniki. Wskaźniki te muszą być respektowane przez zawodników w każdym miejscu trasy, gdziekolwiek by się nie znajdowały, pod groźbą dyskwalifikacji.
3. Flagi i znaki kierunkowe służą do wskazywania właściwego kierunku pokonywania trasy oraz pomagają zawodnikowi w odnalezieniu drogi. Muszą być one tak umieszczone, aby zawodnik mógł je rozpoznawać nie tracąc na to czasu. Słupki dystansowe powinny się znajdować co 10 km.
Przed zawodami każdy zawodnik musi mieć dostęp do mapy lub szkicu przedstawiających przebieg trasy oraz miejsca wszelkich obowiązujących postojów lub obowiązujących przeszkód. Zatwierdzona mapa trasy skali co najmniej 1:50 000 powinna być udostępniona zawodnikom najpóźniej na odprawie technicznej. Dopuszcza się umieszczenie mapy w internecie i podanie linku dostępowego.
4. Zawodnik musi przejechać trasę w kierunku zaznaczonym na mapie pod karą dyskwalifikacji.
5. Każdy błąd na trasie rajdu musi być skorygowany od miejsca, w którym został popełniony, pod groźbą eliminacji. Jeżeli korekta błędu popełnionego na trasie nie jest możliwa, i/lub jest sprzeczna z dobrem konia, to Komisja Sędziowska może wyznaczyć trasę alternatywną, która będzie wymagała od zawodnika ukończenia, równoważnego pojedynczego odcinka o takiej samej długości i ukształtowaniu terenu, tak aby zawodnik miał możliwość przejścia bramek weterynaryjnych we właściwym porządku i w limicie czasu. W takich przypadkach zawodnik otrzymuje tylko możliwość ukończenia dystansu (FNR). Zawodnik taki może otrzymać potwierdzenie ukończenia dystansu, ale nie może kandydować do nagrody „Best Condition” ani być uwzględniony w klasyfikacji zespołowej czy indywidualnej.
6. Jeżeli możliwy jest przejazd skrótami trasy, to Komitet Organizacyjny musi ustawić w tych miejscach komisarza nadzorującego poprawność przejazdu.
7. Start i meta każdego etapu muszą być oznakowane odpowiednimi znakami wyraźnie i jednoznacznie.
8. Trasa rajdu powinna być oficjalnie ustalona przynajmniej na tydzień przed rozpoczęciem zawodów i musi być zatwierdzona przez Delegata

Technicznego.

9. Wszystkie oznakowania trasy i przeszkód, które mają być widoczne dla zawodników, powinny znajdować się na swoim miejscu jeden dzień przed zawodami.
10. Odprawa zawodników powinna się odbyć w przeddzień zawodów.

Artykuł 5 MODYFIKACJA TRASY

1. Po oficjalnym zatwierdzeniu trasy nie można wprowadzać żadnych zmian bez zgody delegata technicznego i komisji sędziowskiej.
2. W wyjątkowych okolicznościach takich jak ulewne deszcze lub upały, gdy jedna lub kilka przeszkód, lub pewne odcinki trasy staną się nieprzejezdne albo niebezpieczne, delegat techniczny, lub w przypadku jego nieobecności komisja sędziowska może zmniejszyć stopień trudności przeszkód lub wytyczyć ich objazdy lub danego odcinka trasy albo skrócić dystans.
3. Jeżeli jest to konieczne komisja sędziowska może opóźnić rozpoczęcie konkursu lub całkowicie go odwołać.

W takim przypadku zawodnicy i/lub szefowie ekip powinni być oficjalnie i skutecznie poinformowani o podjętej decyzji najpóźniej na godzinę przed planowanym jego rozpoczęciem.

4. W szczególnych przypadkach dany konkurs lub całe zawody mogą zostać odwołane już po jego/ich rozpoczęciu. Może o tym zdecydować Delegat Techniczny w porozumieniu z Komitetem Organizacyjnym, Przewodniczącym Komisji Sędziowskiej i Przewodniczącym Komisji Weterynaryjnej.

Artykuł 6 ZASADY STARTU

1. Linie startu i mety powinny być wyraźnie i właściwie oznakowane.
2. Koniom nie wolno przekraczać linii startu przed podaniem sygnału.
3. Osoba oficjalna musi się znajdować w dogodnej odległości od linii startu. Musi ona zatrzymać i poinformować zawodnika, który popełnił falstart ze maobowiązek, pod groźbą dyskwalifikacji, zawrócić i ponownie wystartować. Czas jazdy liczy się od chwili podania pierwszego sygnału do startu.
4. Pomiar czasu zawodnika, który nie zgłosił się na start we właściwym czasie, jest rejestrowany tak, jakby wystartował on prawidłowo. Żaden zawodnik nie może wystartować później niż 15 minut po właściwym czasie startu do każdego etapu pod karą dyskwalifikacji.
5. Jeżeli nie przewiduje się startu wspólnego, to odstępy czasowe pomiędzy startem poszczególnych zawodników określa komitet organizacyjny. Jednakże, aby uniknąć wzajemnego przeszkadzania sobie przez dwóch

- zawodników, zaleca się utrzymanie odstępów nie mniejszych niż 2 minuty.
- Po wystartowaniu zawodnika, na całej trasie rajdu, żadna inna osoba nie może prowadzić konia lub go dosiadać, pod karą dyskwalifikacji, z zastrzeżeniem art. 12 pkt 4.
 - O ile propozycje zawodów nie podają inaczej, o chodach (tempie) między startem, a metą każdego odcinka decydują sami zawodnicy (w klasach LL-Nobowiżuje odcinek obserwowany, pokonywany minimum kłusem). Mogą oni, prowadzić konia w rękę lub iść za nim, ale muszą go dosiadać przy przekraczaniu linii startu i linii mety każdego dnia zawodów pod karą dyskwalifikacji. Zawodnik, który nie przestrzega podanych limitów czasu zostanie ukarany dyskwalifikacją.
 - Podczas konkursów wielodniowych start masowy lub w odstępach czasowych może być stosowany w każdym następnym dniu po pierwszym dniu konkursu. Jeżeli stosowany jest start w odstępach pary muszą następnego dnia wystartować z takim samym odstępem czasowym, jaki został zanotowany na finiszu poprzedniego dnia. Będzie to stosowane przez taki okres czasu (np. jedną godzinę) jaki zostanie określony przez Przewodniczącą Komisję Sędziowskiej i Delegata Technicznego w porozumieniu z KO. Pozostali zawodnicy po tym okresie wystartują razem.

Artykuł 7 CZAS PRZEJAZDU

- Ustalone przez komitet organizacyjny długości poszczególnych odcinków powinny być podane w propozycjach, aby zawodnicy mogli ustalić tempo pokonywania odcinków trasy. Jednakże, jeżeli warunki pogodowe będą tak trudne, że zagrażą dobrostanowi konia to Sędzia Główny w porozumieniu z Delegatem Technicznym i Przewodniczącym Komisji Weterynaryjnej mogą skrócić lub wydłużyć maksymalny czas jazdy, zmienić całkowity dystans konkursu lub zmienić długość pętli. Zmianie może ulec też czas obowiązkowego odpoczynku konia. W takim przypadku jeźdźcy i/lub szefowie ekip muszą być niezwłocznie skutecznie o tym powiadomieni.
- Konkurs każdego dnia zawodów musi być podzielony na przynajmniej dwa odcinki oddzielone obowiązkowym odpoczynkiem (za wyjątkiem klas LLi L).

Artykuł 8 POMIAR CZASU I DOKUMENTACJA

- Pomiar czasu odgrywa w konkursie zasadniczą rolę. Organizatorzy muszą zapewnić dokładny pomiar i rejestrację godziny startu i ukończenia każdego odcinka trasy przez każdego zawodnika. Pomiar czasu jest

dokonywany przez właściwie przeszkolone osoby dysponujące zsynchronizowanymi zegarami, które będą dokładnie obliczały i zapisywały czas startu i finiszu oraz prędkości każdej pary na każdej pętli i etapie.

2. Każda para otrzyma kartę czasową lub przyjęty i wiarygodny inny nośnik po każdym etapie.
3. Jeżeli za pomiar czasu odpowiedzialni są komisarze i/lub osoby mierzące czas, muszą oni odnotować czas każdej pary na starcie i mecie każdej pętli i etapu objętego pomiarem czasu.
4. Czas liczy się od chwili podania sygnału przez sędziego startera do chwili, gdy startujący koń przekroczy linie mety odcinka oraz do czasu wejścia do bramki weterynaryjnej. Czas liczy się w pełnych sekundach, każda rozpoczętą sekundę liczy się jako następną pełną sekundę.
5. Na bramkach weterynaryjnych pomiar czasu zawodników musi być dokonywany w taki sposób, aby uniknąć opóźnień spowodowanych badaniem kilku koni, które przybyły równocześnie.
6. Kiedy główne systemy pomiaru czasu są elektroniczne (co jest zaleceniem dla konkursów 3* i Mistrzostw) Komitet Organizacyjny zobowiązany jest zapewnić zastępcze źródło prądu i system awaryjny pomiaru czasu i tworzenia dokumentacji na wypadek awarii wszystkich źródeł prądu.

Artykuł 9 PROPOZYCJE ZAWODÓW

1. Propozycje zawodów muszą być zatwierdzone przez właściwy WZJ lub PZJ, zależnie od rangi. W publikowanych przez komitet organizacyjny propozycjach zawodów nie ma potrzeby powtarzania artykułów z przepisów ogólnych lub przepisów rajdowych
2. Propozycje Zawodów muszą zawierać (przynajmniej): kategorię Zawodów, datę zamknięcia zgłoszeń, wysokość wpisowego, wymogi dotyczące wagi minimalnej, łączną długość trasy, długość i liczbę pętli na trasie, liczbę i lokalizację punktów serwisowych oraz wodopojów dla koni, ograniczeń prędkości (jeżeli mają zastosowanie), normy czasu (łącznie oraz dla każdego etapu, w zależności od sytuacji), miejsce i godzinę startu, zasady startu, sposób oznakowania trasy, Czasy Odpoczynków, nagrody.
3. Zaleca się dołączenie mapy/rysunku trasy i/lub linku do mapy (wraz z ewentualnymi zmianami wysokości).
4. Propozycje Zawodów powinny także zawierać informacje administracyjne istotne dla uczestników (np. możliwości transportowe, noclegi dla Zawodników i członków zespołów, stajnie, pasza itp.)

Artykuł 10 WYPRZEDZANIE ZAWODNIKÓW MAJĄCYCH TRUDNOŚCI NA PRZESZKODZIE LUB NA TRASIE

1. Zawodnik mający trudności na trasie lub przed przeszkodą, wyprzedzany przez następnego zawodnika, musi natychmiast usunąć się z drogi. Umyślne przeszkadzanie przy wyprzedzaniu jest karane dyskwalifikacją zawodnika przeszkadzającego.

Artykuł 11 ZAWODNICZY WYELIMINOWANI/ZDISKWALIFIKOWANI

1. Zawodnik wyeliminowany lub zdyskwalifikowany z jakiegokolwiek powodumusi natychmiast usunąć się z trasy i nie ma prawa kontynuować jazdy, za wyjątkiem sytuacji, w której nie ma drogi alternatywnej.
Wszystkie konie usunięte (dobrowolnie lub w inny sposób) z konkursu muszą być przedstawione do badania Komisji Weterynaryjnej niezwłocznie po usunięciu, za wyjątkiem przypadku gdy koń został skierowany do leczenia w klinice wet. przez DW i Lekarza Leczącego zawodów..

Artykuł 12 POMOC NA TRASIE

1. Na trasie pomoc z zewnątrz jest dozwolona tylko przy pojeniu i chłodzeniu koni na miejscach wyznaczonych (Punkty Serwisowe). Komitet organizacyjny musi ująć w propozycjach zawodów lub ogłosić na odprawie technicznej, że ww. pomoc może być udzielana tylko w określonych miejscach zaznaczonych na mapie trasy dostępnej zawodnikom .
2. Punkty pojenia i/lub obsługi koni powinny być rozmieszczone na trasie przynajmniej co 10 km. W punktach tych zawodnikowi można również pomóc w poprawieniu wyposażenia i ponownym wsiadaniu na konia, oraz podać to, co jest niezbędne (woda, jedzenie, sprzęt).
3. Przed startem i po przekroczeniu linii mety, podczas obowiązkowych odpoczynków oraz na bramkach weterynaryjnych można pomóc zawodnikowi i zająć się jego koniem.
4. Parze może zostać udzielona pomoc w dowolnym czasie, jeżeli zawodnik spadnie lub zostanie w inny sposób rozdzielony z koniem, lub jeżeli koń zgubi podkowę. Zawodnik zobowiązany jest wsiąść i kontynuować pętlę od punktu, w którym rozstał się z koniem, opuścić trasę lub wymagać interwencji. Zawodnik udzielający pomocy innemu Zawodnikowi, który spadł lub w inny sposób rozstał się z koniem nie zostanie Niezakwalifikowany z powodu przekroczenia normy czasu (FTQ-OT) w przypadku gdyby przekroczył normę czasu z powodu udzielenia takiej

pomocy, pod warunkiem, że Przewodniczący Komisji Sędziowskiej będzie przekonany, że jedynym powodem przekroczenia przez tego Zawodnika dozwolonego czasu jest udzielenie pomocy innemu Zawodnikowi zgodnie z niniejszym artykułem.

5. Używanie telefonów komórkowych i innych systemów komunikacji radiowej jest dozwolone.
6. W przypadkach wątpliwych ostateczna decyzja należy do Komisji Sędziowskiej bez możliwości odwołania.

Artykuł 13 POMOC NIEDOZWOLONA

1. Wszelka pomoc z zewnątrz, za wyjątkiem opisanej w artykule „Pomoc na trasie” jest zabroniona pod groźbą dyskwalifikacji. Wszelka interwencja osób trzecich, niezależnie od tego czy zawodnik o to poprosił czy nie, której celem byłoby ułatwienie zadania zawodnikowi lub jego koniowi, jest uważana za pomoc niedozwoloną.
2. W szczególności zabrania się:
 - towarzyszenia zawodnikowi na jakimkolwiek odcinku trasy, przez osoby nie startujące w rajdzie, a jadące dowolnym pojazdem, na rowerze, idące pieszo lub jadące konno;
 - przecinania płotów z drutu lub siatki, rozbierania ogrodzeń, tak aby ułatwić przejście, jak również ścinania drzew;
 - popędzania konia podczas kłusa na Terenie Badania (z zastrzeżeniem, że osoba prowadząca konia w kłusie może w ograniczonym zakresie zachęcać konia głosem);
 - udzielania lub przyjmowania pomocy na dowolnej części trasy nie przeznaczonej wyraźnie do udzielania takiej pomocy;
 - osoba (inna niż zawodnik) zachęcająca konia na trasie przy pomocy jakichkolwiek środków; lub
 - przyjmowania jakiegokolwiek interwencji osoby nieupoważnionej do udzielania pomocy parze, czy to na prośbę czy nie, w celu osiągnięcia korzyści przez zawodnika lub konia.

Artykuł 14 UBIÓR ZAWODNIKA

1. Wszystkie osoby dosiadające koni podczas zawodów muszą nosić kask ochronny, posiadający atest jeździecki.
2. Do startu w zawodach rajdowych wymagane jest bezpieczne obuwie jeździeckie z obcasami o wysokości minimum 12 mm lub strzemiona zamknięte (koszyczkowe) lub bezpieczne strzemiona jeździeckie (jedno z ramion strzemienia jest uchylne/otwierane). Niedopuszczalne są strzemionatypu “K’Vall”..

3. Ubiór zawodnika musi być odpowiedni i nie uwłaczać wizerunkowi sportowych rajdów konnych. W zawodach każdej rangi zaleca się następujący ubiór :
 - stosowny ubiór jeździecki
 - koszula lub koszulka polo z kołnierzykiem;
 - podczas oficjalnych ceremonii wymagany jest przepisowy eleganckistrój jeździecki z odpowiednim kaskiem jeździeckim albo okrycie wierzchnie, koszula i krawat;
 - podczas złej pogody można ubiór uzupełnić.
 - szorty są niedozwolone na Terenie Badania oraz podczas ceremonii otwarcia i zamknięcia, przyznawania nagrody Best Condition i/lub ceremonii dekoracji. Z przyczyn bezpieczeństwa sandały są w ogóle niedozwolone na Terenie Rozgrywki. W zależności od warunków pogodowych oraz za zgodą Komitetu Organizacyjnego i Osób Oficjalnych szerokie szorty do kolan [typu *kolonialnego*] mogą być dozwolone.
4. Przewodniczący Komisji Sędziowskiej i/lub Szef Komisarzy może zobowiązać osobę niespełniającą wymogów ubioru do zmiany odzieży i (jeżeli tego nie uczyni) może wymagać by osoba taka opuściła (lub została usunięta) z Terenu Rozgrywki.

Artykuł 15 RZĄD I SPRZĘT JEŹDZIECKI

1. **Stan techniczny rzędu:** rząd koński musi być w bezpiecznym stanie technicznym i prawidłowo dopasowany, aby uniknąć ryzyka bólu lub zranienia konia. Osoby oficjalne mogą wymagać by źle dopasowany rząd/sprzęt został usunięty lub poprawiony. Używanie źle dopasowanego sprzętu, który powoduje ryzyko bólu lub powoduje ból lub zranienie konia może być uznane za znęcanie się nad koniem.
2. **Dozwolony rząd:** Terenie Rozgrywki jest wymagany lub dozwolony następujący rząd:
 - 2.1. Prawidłowo dopasowane ogłowie i siodło wymagane są na trasie;
 - 2.2. Dozwolone są gagi i „ogłowia bezwędzidłowe” [hakamore];
 - 2.3. Dozwolone są wytoki pod warunkiem że nie ograniczają nadmiernie swobody ruchu głowy konia;
 - 2.4. Wodze muszą być przytwierdzone do wędzidła lub (przy ogłowach bezwędzidłowych) bezpośrednio do ogłowia;
 - 2.5. Czanki (ramię dźwigni) jakiegokolwiek wędzidła nie mogą być dłuższe niż 10 cm. Jakiegokolwiek odznaki bólu, skaleczenia i/lub rany w pysku

muszą zostać odnotowane w Karcie Weterynaryjnej. Jeżeli udział w konkursie lub jego kontynuowanie może pogorszyć taki ból, skaleczenie lub rany lub będzie w jakikolwiek sposób stanowiło zagrożenie (lub stworzy ryzyko zagrożenia) dla dobrostanu konia koń nie otrzyma pozwolenia na kontynuowanie startu i zostanie oznaczony jako Niezakwalifikowany – niewielka kontuzja (FTQ-MI) (Patrz Rozdział IV art. 27 pkt 3).

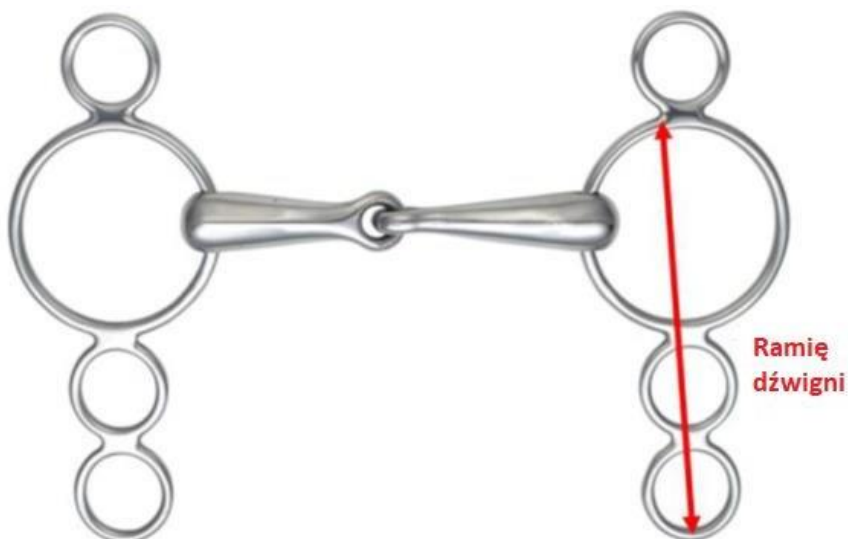


Diagram nr 1 Pomiar długości ramienia dźwigni czanki wędzidla (źródło fei.org)

2.6. Dozwolone są nachrapniki skórzane i plastikowe. Nachrapnik nie

może być zapięty tak mocno by powodował podrażnienie skóry lub ryzyko podrażnienia. Musi być zapięty tak by przynajmniej dwa palce zmieściły się pod nachrapnikiem przed nosem konia. [W odniesieniu do dopuszczalnego stopnia ciasności zapięcia nachrapnika stosuje się artykuł 1044.8 Regulaminu weterynaryjnego FEI.](#)

- 2.7. Paski policzkowe (tzn. dwa paski kożuska lub podobnego materiału przytwierdzone do pasków policzkowych ogłowia) są dozwolone. Rysunek w Aneksie 3.
 - 2.8. Okulary i tarcze (podobne do okularów ale z dziurkami w jednej lub obu osłonkach pozwalającymi na ograniczone widzenie boczne lub do tyłu) są dozwolone pod warunkiem, że umożliwiają pełne widzenie do przodu bez żadnych zakłóceń. Muszą być zdjęte podczas przeglądu koni. Dozwolone/zakazane warianty pokazano na rysunkach w Aneksie 3.
 - 2.9. Maski przeciw owadom są dozwolone tylko pod warunkiem uzyskania wyraźnej zgody Komisji Sędziowskiej z uwagi na lokalne warunki i pod warunkiem, że nie zakłócają nadmiernie koniowi widzenia ani słuchu, nie służą do żadnego innego celu poza ochroną konia przed owadami oraz zostaną zdjęte podczas przeglądu koni;
 - 2.10. Ochroniacze na nogi i podkładki są dozwolone;
 - 2.11. Kantary są dozwolone w Obszarze Badań tylko jeżeli koń może być dostatecznie kontrolowany i nie stanowi zagrożenia dla ludzi lub innych koni. W przeciwnym przypadku (i w większości przypadków) należy używać ogłowia.
 - 2.12. Łańcuszek munsztuka nie może być tak ciasny, by groziło to (lub powodowało) podrażnienie skóry. Należy zwrócić uwagę, by był luźny gdy wodze są luźne.
3. **Zabroniony rzqd/sprzęt:** korzystanie z następującego sprzętu jest zawsze zabronione na Terenie Rozgrywki oraz na terenach treningowych, w przypadku naruszenia niniejszego artykułu para zostanie zdyskwalifikowana:
- 3.1. Jakiegokolwiek rodzaju wodze, które mogą nadmiernie ograniczać swobodny ruch głowy konia w tym czarna/francuska wodza;
 - 3.2. Dodatki do wodzy takie jak uchwyty;
 - 3.3. Nachrapniki z metalowym łańcuszkiem;
 - 3.4. Baty (oraz jakikolwiek inny przedmiot używany w charakterze bata);
 - 3.5. Ostrogi;
 - 3.6. Cokolwiek wkładanego do środka lub zakrywającego uszy konia (na przykład zatyczki do uszu lub temu podobne oraz kapturki/osłonki na

uszy), z wyjątkiem masek na muchy jak określono w artykule 15.2.9; oraz

zgodnie z art. 15 pkt 2.8 i 2.9 jakikolwiek materiał zakrywający oko/oczy konia lub w inny sposób zakłócający widzenie konia, w tym przykrywki i nakładki (podobne do okularów ale zamiast osłonki oko zakryte jest siatką lub innym przezroczystym materiałem lub też nieprzezroczystą zastłonką). Rysunki patrz Aneks 3.

4. **Sprzęt ochronny:** Propozycje mogą zawierać obowiązek używania konkretnego sprzętu ochronnego, takiego jak elementy odblaskowe.
5. **Telefony komórkowe i GPS:** Dozwolone jest korzystanie z telefonów komórkowych i urządzeń GPS. Wszystkie inne rodzaje urządzeń komunikacyjnych muszą być zatwierdzone przez Komisję Sędziowską przed konkursem.
6. **Nieprzestrzeganie przepisów:** Osoba Oficjalna może skontrolować rząd/sprzęt pary na Terenie Rozgrywki w dowolnym czasie. Jeżeli Osoba Oficjalna uzna podczas lub przed pierwszym Przeglądem koni (przed Rajdem) lub przed lub na starcie konkursu, że rząd/sprzęt pary jest niezgodny z art. 15 pkt 2 (dozwolony rząd) i/lub pkt 3 (rząd niedozwolony) Osoba Oficjalna może zażądać zmiany lub usunięcia takiego rzędu/sprzętu. Niewykonanie polecenia Osoby Oficjalnej powoduje dyskwalifikację.

Artykuł 16 OKRUCIEŃSTWO WOBEC KONI

Patrz: Przepisy Ogólne Polskiego Związku Jeździeckiego.

Artykuł 17 WAGA

1. Zawodnicy muszą spełniać następujące wymagania dotyczące minimalnej wagi, które obejmują cały sprzęt jeździecki oprócz ogłowia:

Konkurs	Minimalna waga
Juniorzy/Młodzi Jeźdźcy	
1*, 2*, 3* J/MJ i Mistrzostwa	60 kg
Seniorzy	
1* i 2*	70 kg
3*	75 kg
Mistrzostwa	75 kg

2. Jeżeli junior/młody jeździec bierze udział w konkursie dla seniorów musi

spełniać wymagania dotyczące minimalnej wagi jak senior w danym konkursie.

3. Komitet Organizacyjny zobowiązane są zapewnić na Zawodach wiarygodną wagę z możliwością ponownej kalibracji.
4. Zawodnik zobowiązany jest utrzymywać minimalną wagę startową przez cały czas konkursu podczas pokonywania pętli trasy (również podczas jazdy lub prowadzenia konia po trasie).
5. Kontrola wagi musi być przeprowadzona przed startem konkursu i (jeżeli zażąda tego Osoba Oficjalna) po finiszu. Kontrole wagi mogą też odbywać się wyrywkowo w dowolnym czasie podczas konkursu na wniosek Osoby Oficjalnej.
6. Z zastrzeżeniem art. 17 pkt 7 poniżej, jeżeli Zawodnik nie przestrzega minimalnych wymogów wagowych lub nie podda się kontroli wagi zostanie zdyskwalifikowany z powodu za niskiej wagi.
7. Jeżeli Zawodnik zostanie zważony podczas Zawodów i ma niedowagę poniżej 1 kg będzie mógł kontynuować start. Jeżeli podczas tego samego konkursu Zawodnik zostanie ponownie zważony i ma za niską wagę (dowolnej wielkości) w stosunku do wagi minimalnej para zostanie zdyskwalifikowana.

Artykuł 18 KLASYFIKACJA

1. Indywidualna

W konkursach P2, N, N1, 1*, 2* i 3* zwycięzcą zostaje zawodnik, który uzyskał najlepszy czas i pomyślnie zaliczył wszystkie kontrole weterynaryjne.

Propozycje zawodów muszą wyraźnie określać sposób klasyfikacji. W konkursach klasy LL L, P, P1, P2, N i N1 klasyfikacja prowadzona jest zgodnie z obowiązującym Regulaminem Konkurencji Sportowe Rajdy Konne PZJ.

2. Zespołowa

Zespołem zwyciężającym jest zespół, który uzyskał najlepszy czas lub wynik punktowy, po zsumowaniu czasów lub wyników trzech najlepszych zawodników danego zespołu. W przypadku jednakowych wyników, zwycięża zespół, w którym trzeci zawodnik ma najlepszy czas lub wynik.

W przypadku, gdy w jednym lub kilku zespołach sklasyfikowano jedynie dwóch zawodników, to zespoły te zajmą miejsca za wszystkimi innymi zespołami, w których sklasyfikowano po trzech zawodników.

3. Jednakowy czas, wynik nierozstrzygnięty

W przypadku, gdy dwóch lub więcej zawodników startujących w konkursach P2, N, N1, 1*, 2* i 3* rozpocznie konkurs o tej samej godzinie i zakończy z takim samym czasem jazdy Komisja Sędziowska (z pomocą Komisarzy) musi określić która para pierwsza przekroczyła linię mety (czy to na podstawie tego co było widać czy dowodów fotograficznych/wideo) i ta para zostanie sklasyfikowana jako pierwsza przed drugą parą. Ustalenia takiego dokonuje się na podstawie czubka nosa konia, który pierwszy przekroczy linię mety. Nie może być żadnych remisów.

4. Niesklasyfikowanie, dyskwalifikacja, wycofanie i rezygnacja:
 - 4.1 Niesklasyfikowanie (FTQ) do następnego etapu lub klasyfikacji końcowej ma miejsce, kiedy para zostanie usunięta z konkursu z powodu nieprzejęcia przeglądu koni, ukończenia całej trasy zgodnie z wymaganiami, nieprzestrzegania ograniczeń prędkości i/lub niespełnienia wszystkich wymogów czasowych dotyczących ukończenia etapu, lub w wyniku innych przyczyn „Niesklasyfikowania” określonych w Załączniku 3 (kody eliminacji).
 - 4.2 Dyskwalifikacja (DSQ) ma miejsce, kiedy para zostanie usunięta z konkursu i/lub z Zawodów (lub jej wyniki są w późniejszym terminie zdyskwalifikowane z konkursu i/lub Zawodów) z powodu naruszenia niniejszych Przepisów Sportowych Rajdów Konnych lub innych Przepisów i Regulaminów PZJ lub Propozycji Zawodów.
 - 4.3 Wycofanie [WD] ma miejsce, kiedy zawodnik wycofa konia z konkursu (nie będąc usuniętym z konkursu z innych przyczyn) w trakcie lub przed Pierwszym Przeglądem Koni (Przegląd przed Startem).
 - 4.4 Rezygnacja [RET] ma miejsce kiedy zawodnik postanawia nie kontynuować (nie będąc usuniętym z konkursu z innych przyczyn) konkursu po przejściu przez jego konia Pierwszego Przeglądu przed Startem, pod warunkiem, że odbędzie się to przed przekroczeniem przez parę linii startu, lub na koniec etapu pod warunkiem, że para prawidłowo ukończyła ten i ewentualne wcześniejsze etapy i przeszła wszystkie Przeglądy Koni po każdym etapie, w tym ewentualne obowiązkowe reinspekcje lub reinspekcje na wniosek lekarza weterynarii (koń musi zostać uznany za zdolnego do kontynuowania konkursu podczas każdego z tych przeglądów). Gdyby zawodnik postanowił zrezygnować na koniec Etapu koń musi zostać przedstawiony na Obszarze Badania i musi przejść wszystkie wymagane przeglądy. Maksymalny czas na rezygnację po zakończeniu Etapu to czas odpoczynku plus 15 minut.

Artykuł 19 WYKAZ PRZEWINIENÍ I SANKCJI

System stosowania kar natychmiastowych opisany jest w Przepisach

Ogólnych PZJ.

Zestawienie sytuacji, w których zawodnik otrzymuje żółtą kartkę, dyskwalifikację (DSQ) lub punkty karne:

Żółta kartka	DSQ	Punkty karne	<u>Opis sytuacji - Przewinienie</u>
X	X		Otrzymuje zawodnik, który unika ciągłej obserwacji przez osoby oficjalne w czasie zawodów.
	X		Pomylenie trasy, każda pomyłka musi zostać skorygowana od miejsca, w którym została popełniona pod karą dyskwalifikacji
	X		Zawodnik musi podporządkować się każdemu oznakowaniu trasy umieszczoneму przez GT i zaakceptowanemu przez DT.
	X		Falstart wymaga powtórzenia startu pod karą dyskwalifikacji w przypadku niepodporządkowania się temu
	X		Wyjazd na trasę później niż 15 minut po oficjalnej godzinie startu do konkursu.
	X		Nieprzejechanie wierzchem linii startu lubmety każdego dnia
	X		Dosiadanie lub prowadzenie konia przezinną osobę niż zawodnik
	X		Zajeżdżanie drogi lub blokowanie szybszej pary przez jadącą wolniej – DSQ pary blokującej
	X		Jeżeli zawodnik akceptuje pomoc od osób trzecich w trakcie jakiegokolwiek odcinka zawodów
	X		Udzielanie niedozwolonej pomocy lub
	X		Serwisowanie w miejscu niewyznaczonym
	X		Akceptowanie niedozwolonej pomocy wjakimkolwiek miejscu zawodów

Żółta kartka	DSQ	Punkty karne	<u>Opis sytuacji - Przewinienie</u>
	X		W przypadku towarzyszenia zawodnikowi w trakcie jakiegokolwiek odcinka zawodów za pomocą jakiegokolwiek pojazdu
	X		Zachęcanie konia do kłusa na bramce weterynaryjnej, z zastrzeżeniem art. 13 pkt 2
	X		Popędzanie konia na trasie przez jakakolwiek inną osobę niż zawodnik na nim jadący – dla obu stron zdarzenia
	X		Przerywanie ogrodzeń, przycinanie drzew/krzewów lub usuwanie jakichkolwiek technicznych utrudnień na trasie
X	X		Akceptowanie jakiegokolwiek obcej ingerencji w usuwaniu przeszkód na trasie zawodów
	X		Używanie batów lub jakichkolwiek przedmiotów w ich zastępstwie oraz ostróg jest zabronione
	X		Słuchawki oraz jakiegokolwiek ochraniacze nagłową konia modyfikujące pole widzenia do przodu są zabronione
X	X		Każde zachowanie lub sekwencja zachowań, która w opinii Komisji Sędziowskiej może zostać uznana za okrucieństwo lub przemoc.
	X		Nieutrzymanie minimalnej wagi jeźdźca w trakcie całego konkursu, z zastrzeżeniem art. 17 pkt 6 i 7
X	X		Nieprzedstawienie konia do badania weterynaryjnego
	DSQ/ FTC		Brak prezentacji konia w kłusie

Żółta kartka	DSQ	Punkty karne	<u>Opis sytuacji - Przewinienie</u>
	X		Gwizdanie w celu zachęcenia konia do oddania moczu na bramce weterynaryjnej
		5'	Koń, który został zaprezentowany w uprzęży lub ochraniaczach (derka jest zalecana), ma anulowany czas wejścia i musi zostać przedstawiony ponownie do badania chyba, że było to już drugie wejście na bramkę wet. Lub upłynął czas przeznaczony na przedstawienie konia
X	i/lub	5'	Konia niepodążające bezpośrednio na linięw bramce weterynaryjnej – obowiązkowo 5' kary
X	i/lub	5'	Konie przemieszczające się zbyt wolno lub zatrzymując się pomiędzy wejściem na bramkę wet. (zatrzymanie czasu) a przedstawieniem konia do badania na wskazanej linii weterynaryjnej – obowiązkowo 5' kary
X			Brak poprawnego zapięcia kasku jeźdźca
X	X		Przemoc wobec konia
X	i/lub X		Niewłaściwe zachowanie wobec osoby oficjalnej –może skutkować zawieszeniem na 3 do 12 miesięcy dla zawodnika, osoby odpowiedzialnej lub właściciela konia

Jeśli koń, wprowadzony przez zawodnika na bramkę weterynaryjną nie będzie się przemieszczał bezpośrednio na linię weterynaryjną z wejścia do bramki weterynaryjnej i/lub zawodnik będzie ociągał się z przedstawieniem konia do badania to podlega karze 5 minut, doliczanych do czasu przejazdu na mecie zawodów w przypadku konkursów bez limitu prędkości. W przypadku konkursów z limitem prędkości kara zostanie doliczona po zakończeniu dystansu do czasu wejścia na odpowiednią bramkę weterynaryjną. Również może zostać nałożona żółta kartka za ww zachowanie.

ROZDZIAŁ II TRASA/TEREN ROZGRYWKI

Artykuł 20 TEREN ROZGRYWKI

1. Teren Rozgrywki obejmuje wszystkie obszary, na których odbywa się konkurs oraz związane z nim przeglądy weterynaryjne, w tym:
 - 1.1. **Trasa** (podzielona na pętle i etapy zgodnie z opisem zawartym w Propozycjach Zawodów oraz na planie trasy).
 - 1.2. **Punkty Serwisowe** (wyznaczone obszary na trasie z określonym punktem „początku” i „końca”), gdzie Członkowie Zespołów mogą pomóc parze.
 - 1.3. **Bramka Weterynaryjna** (wyznaczony obszar, gdzie pary muszą się zatrzymać po każdej pętli na Przegląd Koni oraz obowiązkowy okres odpoczynku, obejmujący następujące obszary):
 - a) **obszar regeneracji** (obszar, gdzie na końcu każdej pętli konie mogą odpocząć przed wejściem na Teren Badania w celu odbycia Przeglądu Koni);
 - b) **teren badania** (obszar, gdzie konie muszą przejść Przeglądy Koni po każdej pętli); oraz
 - c) **obszar odpoczynku** (obszar, gdzie konie muszą odpocząć po Przeglądzie Koni na Terenie Badania w celu odbycia wymaganego Czasu Oczekiwania)
 - 1.4. **Trasy/pętle treningowe** (obszar, gdzie konie trenują przed startem konkursu, które muszą być przygotowane w taki sposób by wyeliminować jakiegokolwiek niebezpieczne przeszkody, muszą być dobrze oznaczone i monitorowane przez KO lub Komisarzy).
2. **Dostęp do Terenu Rozgrywki**
 - 2.1. Dostęp do Terenu Rozgrywki może być ograniczony w sposób określony w niniejszych Przepisach Rajdowych, Przepisach Weterynaryjnych, innych obowiązujących Przepisach PZJ, Propozycjach Zawodów lub zgodnie z ogłoszeniem Komisji Sędziowskiej.
 - 2.2. Maksymalna liczba Członków Zespołu dozwolona na Terenie Rozgrywki wynosi cztery osoby na konia.
3. **Konie muszą być wyraźnie widoczne:** Na Terenie Rozgrywki konie muszą być zawsze wyraźnie widoczne dla weterynaryjnych Osób Oficjalnych, Komisji Sędziowskiej i/lub Komisarzy. Nie można używać żadnych parawanów, sprzętu ani jakichkolwiek barier (w tym szeregu osób) do zasłonięcia jakiegokolwiek części konia i/lub uniemożliwić taką obserwację. Konie nie mogą być ładowane do samochodów lub przyczep podczas konkursu. Nieprzestrzeganie tego artykułu może spowodować dyskwalifikację i/lub Żółtą Kartę Ostrzegawczą.

4. **Zejsście z Terenu Rozgrywki:** Jeżeli koń zostanie usunięty z Terenu Rozgrywki bez przedstawienia na Przeglądzie Koni Komisji Weterynaryjnej, (chyba że Przewodniczący Komisji Weterynaryjnej i Lekarz Zawodów pozwolą koniowi na natychmiastowe przejście z terenu zawodów do autoryzowanego centrum opieki weterynaryjnej a dokumenty weterynaryjne konia zostaną odpowiednio zaktualizowane) spowoduje to wydaniem Żółtej Kartki Zawodnikowi, dyskwalifikację pary za nieprzedstawienie konia oraz nałożenie na konia 60-dniowego Obowiązkowego Okresu Przerwy w Startach.

Artykuł 21 PĘTLE

1. Cała długość trasy musi być podzielona na szereg części (Pętli).
2. Czas Pętli obliczany jest od momentu, kiedy Para przekroczy linię startu Pętli do chwili, gdy osiągnie linię końcową tej Pętli. Czas Pętli nie obejmuje czasu regeneracji ani czasu spędzonego na Terenie Badań.
3. Prędkość Pętli to średnie prędkość pary na Pętli obliczone przez podzielenie długości Pętli przez czas przejazdu Pary do ukończenia Pętli.
4. Wymagania Pętli:
 - 4.1. KO musi określić długość każdej Pętli oraz liczbę Pętli konkursu i zamieścić te informacje w Oficjalnych Propozycjach.
 - 4.2. Długość poszczególnych Pętli może być różna (tzn. Pętle nie muszą być tej samej długości). Długości pętli kreślone są w Regulaminie F.
 - 4.3. Pętle nie mogą być specjalnie zaprojektowane ani zbudowane na prędkości powodujące wzrost ryzyka kontuzji koni. Delegat Techniczny podejmuje ostateczną decyzję w tej kwestii.

Artykuł 22 ETAPY

1. Etap (lub czas etapu) obejmuje czas Pętli pary plus czas regeneracji konia po tej Pętli z wyjątkiem ostatniego Etapu, który nie obejmuje czasu regeneracji po ostatniej Pętli.

Artykuł 23 BRAMKI WETERYNARYJNE

Obszar regeneracji

1. Po każdej Pętli musi być zapewniony bezpieczny teren, gdzie konie mogą się zregenerować (włącznie z obniżeniem tętna do wymaganych parametrów) przed wejściem do Obszaru Badania na Przegląd Koni.
2. Czas, który koń spędza na obszarze regeneracji po przejeździe linii końcowej Pętli do momentu przejścia linii Terenu Badania w celu przedstawienia do Przeglądu Koni określany jest jako „czas regeneracji”.

Jeżeli tętno konia przekracza maksymalne parametry tętna pierwszy czas wejścia na Teren Badania jest pomijany. Jeżeli koń zostanie zaprezentowany po raz drugi do drugiego badania tętna czas zostanie ponownie zatrzymany w chwili przekroczenia przez konia linii wjazdu na Teren Badania i ten drugi czas przejścia linii na Teren Badania jest odnotowany jako czas regeneracji.

Teren Badania

3. Konie muszą przejść Przegląd Koni na koniec każdej Pętli. Musi być w tym celu wyznaczony bezpieczny obszar z ograniczeniem dostępu, oddzielny od obszaru regeneracji i obszaru odpoczynku (Teren Badania).
4. **Dostęp do Terenu Badania:** Z zastrzeżeniem dalszych restrykcji określonych w Propozycjach Zawodów lub ustalonych przez Komisję Sędziowską, koniowi na Terenie Badań mogą towarzyszyć nie więcej niż dwie osoby (przy czym zaleca się by jedna z nich była zawodnikiem).
5. Przeglądy koni
 - 5.1. Przegląd Koni obejmuje ocenę zdolności konia do kontynuowania konkursu w oparciu o odzyskanie tętna, stan metabolizmu, ruch i kondycję ogólną. Jeżeli w niniejszych Przepisach Rajdowych nie postanowiono inaczej, całe badanie konia podczas Przeglądu Koni musi być wykonywane przez tego samego lekarza weterynarii.
 - 5.2. Komitet Organizacyjny ma obowiązek wskazać w Propozycjach czy na Zawodach odbędzie się jednoetapowy czy dwuetapowy przegląd koni. KO ma obowiązek podać w Propozycjach liczbę lekarzy weterynarii badających tętno obecnych w przypadku dwuetapowego przeglądu koni. Jeżeli zdaniem Przewodniczącego Komisji Sędziowskiej po konsultacji z Komisją Weterynaryjną rodzaj przeglądu koni wybrany przez Komitet Organizacyjny nie jest odpowiedni lub spowodowałby problemy natury logistycznej lub też liczba lekarzy weterynarii badających tętno jest niewystarczająca, Przewodniczący Komisji Sędziowskiej ma prawo zmienić rodzaj przeglądu koni pierwotnie przewidziany przez Komitet Organizacyjny (z jedno na dwuetapowy i odwrotnie). Zmiana taka musi być dokonana przed rozpoczęciem Zawodów i musi być ogłoszona na odprawie technicznej przed startem.
 - a) jednoetapowy przegląd koni
Jeżeli koń wchodzi na Teren Badań musi zostać zaprowadzony bezpośrednio od wejścia na Teren Badań do wyznaczonego Lekarza Weterynarii na linii badań (zgodnie z instrukcjami Osób Oficjalnych), pokazując stały ruch do przodu.
 - b) Dwuetapowy przegląd koni

Jeżeli koń wchodzi na Teren Badań musi zostać zaprowadzony bezpośrednio od wejścia na Teren Badań do wyznaczonego Lekarza Weterynarii na linii badań (zgodnie z instrukcjami Osób Oficjalnych), pokazując stały ruch do przodu. Jeżeli wszystkie linie badań są zajęte koń zostanie zbadany przez wyznaczonego lekarza weterynarii badającego tętno (który musi być członkiem Komisji Weterynaryjnej). Jeżeli liczba lekarzy weterynarii badających tętno jest wystarczająca wszystkie konie mogą być najpierw przedstawione im a potem przejść do lekarza na linii badań.

- (i) Lekarz weterynarii badający tętno zbada tętno konia zgodnie z protokołem opisanym w Aneksie 4 akapit 9.3 (Procedura badania tętna).
- (ii) Jeżeli koń spełnia maksymalne parametry tętna przechodzi do wyznaczonego lekarza weterynarii na linii badań zgodnie z instrukcjami Osób Oficjalnych, utrzymując cały czas ruch do przodu, w celu przejścia całego Przeglądu włącznie z CRI.
- (iii) Wyznaczony lekarz weterynarii na linii badań przeprowadzi pełny Przegląd konia, włącznie z CRI (opis w Aneksie 4 punkt 5.3) w odniesieniu do pomiaru tętna odnotowanego przez lekarza weterynarii badającego tętno. Dla wyjaśnienia, pod uwagę brany jest tylko pierwszy pomiar tętna przez lekarza weterynarii badającego tętno.
- (iv) W przypadku ostatniego przeglądu koń przechodzi do wyznaczonego lekarza weterynarii na linii badań.

5.3. Konie mogą być również zobowiązane do przejścia reinspekcji przed opuszczeniem Bramki Weterynaryjnej [- Obszaru Odpoczynku] na kolejną Pętlę

6. **Badanie tętna:** Pierwsze badanie wykonywane w ramach Przeglądu Koni to badanie tętna. Dalsze szczegóły dotyczące procedury badania tętna opisane zostały w pkt 5.3 Aneksu 4.

6.1. Dla wszystkich konkursów konie muszą być zaprezentowane do badania tętna z ilością uderzeń nie większą niż:

- a) 64 uderzeń na minutę (u/min) w ciągu 15 minut od przejechania linii końcowej każdej Pętli (z wyjątkiem ostatniej); oraz
- b) 64 u/min w ciągu 20 minut od przejechania linii mety ostatniej Pętli.

- 6.2. Limit czasu prezentacji określony w punkcie 6.1 zaczyna liczyć się od momentu przejechania przez parę linii końcowej Pętli i kończy się w chwili przejścia przez konia linii wejścia na Teren Badania w celu prezentacji na Przeglądzie Konia (jeżeli koń musi zostać poddany drugiemu badaniu tętna to czas prezentacji konia biegnie dalej od wejścia na pierwsze badanie tętna). Jeżeli lekarze weterynarii odpowiedzialni za Przegląd Koni są zajęci kilkoma innymi końmi w chwili, gdy para pojawia się na Terenie Badań, czas prezentacji takiej pary zostanie zatrzymany na czas oczekiwania na przegląd.
- 6.3. Jeżeli koń zostanie usunięty z konkursu przed przejechaniem linii końcowej Pętli musi zostać przedstawiony na Przegląd Koni natychmiast po usunięciu. W takich przypadkach zastosowanie mają maksymalne parametry tętna.
- 6.4. Z zastrzeżeniem punktu 6 jeżeli tętno konia jest wyższe niż maksymalne parametry tętna koń może wyjść z Obszaru Badania i zostać zaprezentowany po raz drugi na ponowne badanie tętna pod warunkiem, że nie przekroczył dopuszczalnego czasu prezentacji. Jeżeli koń nie przejdzie drugiej prezentacji zostanie oznaczony jako Niezakwalifikowany [*Failed to Qualify – FTQ*] (zgodnie z procedurą potwierdzenia określoną w akapicie 5.3(f)(iv) Aneksu 4). Trzecia prezentacja jest niedozwolona.
- 6.5. Na pierwszej Bramce Weterynaryjnej i dalej, z wyjątkiem ostatniego Przeglądu, wszystkie konie wchodzące po więcej niż 10 minutach czasu regeneracji muszą przejść obowiązkową reinspekcję.
- 6.6. Podczas pierwszego Przeglądu Koni koń może być zaprezentowany tylko raz. Konie, które nie spełniają maksymalnych parametrów tętna podczas tego przeglądu zostaną oznaczone jako Niezakwalifikowane [*FTQ*] (zgodnie z procedurą potwierdzenia określoną w akapicie 5.3(f)(iv) Aneksu 4).
- 6.7. Niedotrzymanie limitu czasu na prezentację konia na Terenie Badań powoduje Dyskwalifikację za zbyt późną prezentację DSQ-LP. W takim przypadku koń musi nadal zostać pokazany na przeglądzie koni tak aby dodatkowa przyczyna Niezakwalifikowania z przyczyn weterynaryjnych (lub innych) mogła zostać zastosowana oprócz dyskwalifikacji.
7. **Ocena metaboliczna, ruch i inne parametry:** Po badaniu tętna koń musi natychmiast przejść wszystkie inne części Przeglądu Koni (włącznie z badaniem w kłusie by sprawdzić ruch). Dalsze szczegóły dotyczące tych badań opisano w akapicie 5 Aneksu 4.
8. **Czas Odpoczynku:** po każdej Pętli (z wyjątkiem ostatniej) konie muszą odbyć obowiązkowy okres odpoczynku (Czas Odpoczynku), który

rozpoczyna się w chwili zakończenia się czasu regeneracji (patrz art. 23 pkt 2) i trwa przez określony czas. Czasy Odpoczynku podlegają następującym wymogom:

- 8.1. Po każdej Bramce Weterynaryjnej musi nastąpić Czas Odpoczynku dla konia (z wyjątkiem ostatniej Bramki Weterynaryjnej po przejechaniu mety) o długości przynajmniej trzydziestu minut dla dystansów na Pętłach od 20 do 29 km, oraz 1 minuty na każdy przejechany kilometr Pętli o długości 30 km i powyżej. (Na przykład po Pętli o długości 35 km musi być przewidziany minimalny Czas Oczekiwania na przynajmniej 35 minut, po Pętli 21 km Czas Oczekiwania musi wynosić minimum 30 minut).
 - 8.2. W konkursach 2* i 3* musi być przewidziany przynajmniej jeden Czas Odpoczynku na minimum 50 minut. W innych konkursach 1* i 2* musi być przynajmniej jeden Czas Odpoczynku o długości minimum 40 minut.
 - 8.3. Maksymalna długość przewidzianego pojedynczego Czasu Odpoczynku na Zawodach jednodniowych wynosi 60 minut.
 - 8.4. Jeżeli wymagane są obowiązkowe reinspekcje Czas Odpoczynku musi wynosić przynajmniej 40 minut a konie muszą być zaprezentowane do reinspekcji nie wcześniej niż 15 minut przed końcem takiego Czasu Odpoczynku.
 - 8.5. W sprawie Czasu Odpoczynku należy konsultować się z Przewodniczącym Komisji Sędziowskiej
9. Zmiana parametrów tętna, czasów prezentacji i/lub Czasów Odpoczynku w celu ochrony dobrostanu koni i/lub zawodników.
- 9.1. Propozycje Zawodów mogą określać maksymalne wartości tętna oraz czasy prezentacji krótsze/dłuższe niż wartości maksymalne podane w punkcie 6.
 - 9.2. W celu ochrony dobrostanu koni i bezpieczeństwa zawodników Przewodniczący Komisji Sędziowskiej (w porozumieniu i za poradą Przewodniczącego Komisji Weterynaryjnej, członków Komisji Sędziowskiej oraz Delegata Technicznego) może, przed lub w trakcie zawodów:
 - a) obniżyć maksymalne parametry tętna;
 - b) skrócić czas prezentacji na Bramce Weterynaryjnej i/lub
 - c) wydłużyć Czas Odpoczynku.Modyfikacje powyższych parametrów muszą być podane do wiadomości wszystkich zawodników i/lub Szefów Ekip przed startem danej Pętli.
 - 9.3. Przez cały czas zawodów Przewodniczący Komisji Sędziowskiej, Komisja Weterynaryjna, członkowie Komisji Sędziowskiej oraz Delegat Techniczny mają obowiązek monitorowania warunków rajdu (w tym

ewentualnych ekstremalnych warunków pogodowych lub innych okoliczności nadzwyczajnych) oraz liczby koni, które będą Niezakwalifikowane na każdym przeglądzie. Są oni odpowiedzialni za wprowadzenie zmian do parametrów przeglądu w celu ochrony koni.

- 9.4. Jeżeli parametry zostaną obniżone/skrócone jak opisano powyżej wówczas odniesienia do parametrów maksymalnych w niniejszych Przepisach Rajdowych będą odpowiednio zmienione.

Obszar Odpoczynku

Należy przygotować bezpieczny teren, gdzie konie będą mogły odpocząć po Przeglądzie Koni aby odbyć wymagany Czas Odpoczynku (określany jako Obszar Odpoczynku). Obszar Odpoczynku i Obszar Regeneracji mogą być tym samym lub oddzielnym miejscem

ROZDZIAŁ III OSOBY OFICJALNE NA ZAWODACH RAJDOWYCH

Artykuł 24 OBSADY OSÓB OFICJALNYCH NA ZAWODACH

1. Obsady osób oficjalnych na zawodach krajowych regulują Przepisy o Osobach Oficjalnych PZJ oraz Regulamin Konkurencji Sportowe Rajdy KonnePZJ.
2. Obsady osób oficjalnych na zawodach międzynarodowych regulują Przepisy Konkurencji FEI.

Artykuł 25 OBOWIĄZKI OSÓB OFICJALNYCH

1. Komisja Sędziowska
 - 1.1. Podczas zawodów Komisja Sędziowska nadzoruje wykonywanie wszelkich ustaleń Komitetu Organizacyjnego dotyczących sędziowania, kontroli weterynaryjnej i pomiaru czasu.
 - 1.2. Komitet Organizacyjny powinien zapewnić obecność innych osób oficjalnych szczególnie komisarzy i lekarzy weterynarii w liczbie proporcjonalnej do liczby zgłoszeń, ale całkowity nadzór nad przebiegiem zawodów sprawuje Komisja Sędziowska.
2. Delegat Techniczny
 - 2.1. Delegat Techniczny musi przed zawodami sprawdzić i zatwierdzić przebieg trasy. Musi zatwierdzić techniczne i administracyjne przygotowanie zawodów, także pod względem warunków do badania i przeglądów weterynaryjnych koni, zakwaterowania jeźdźców, stajni dla koni oraz stan służby komisarycznej.

- 2.2. Delegat Techniczny nadzoruje odprawę techniczną i kieruje pracą całego personelu technicznego.
 - 2.3. Delegat Techniczny sprawdza wszelkie warunki zawodów i przedstawia je Komisji Sędziowskiej, a także służy radą i pomocą przy podejmowaniu decyzji.
 - 2.4. Do momentu przekazania przez Delegata Technicznego Komisji Sędziowskiej pozytywnego raportu o przygotowaniu zawodów, decyzje jego są rozstrzygające. W trakcie zawodów Delegat Techniczny kontroluje
 - 2.5. Techniczny i administracyjny przebieg zawodów oraz pomaga i doradza Komisji Sędziowskiej i Weterynaryjnej oraz Komitetowi Organizacyjnemu.
 - 2.6. Delegat Techniczny, jeżeli posiada odpowiednie uprawnienia, po przekazaniu pozytywnego raportu z przygotowania zawodów może wejść w skład Komisji Sędziowskiej.
 - 2.7. Delegatem Technicznym na zawodach regionalnych może być sędzia jeździecki konkurencji Sportowe Rajdy Konne z minimum 2 klasą i aktualną licencją sędziowską. Delegatem Technicznym na zawodach ogólnopolskich może być sędzia jeździecki konkurencji Sportowe Rajdy Konne z 1 klasą i aktualną licencją sędziowską.
3. Komisja Weterynaryjna
 - 3.1. Komisja weterynaryjna ma całkowitą kontrolę nad wszystkimi sprawami dotyczącymi zdrowia i dobrostanu koni. Przepisy weterynaryjne PZJ/FEI obowiązują podczas wszystkich krajowych/międzynarodowych zawodów rajdowych.
 - 3.2. Komisja Weterynaryjna sprawuje kontrole nad zdrowiem, bezpieczeństwem i dobrotanem wszystkich koni biorących udział w zawodach.
 - 3.3. Przewodniczący Komisji Weterynaryjnej powinien w odpowiednim czasie przed rozpoczęciem zawodów nawiązać współpracę z Komitetem Organizacyjnym i Delegatem Technicznym w celu omówienia spraw związanych z bezpieczeństwem oraz organizacją badania koni podczas zawodów.
 4. Szef Komisarzy
 - 4.1. Szef Komisarzy jest odpowiedzialny za organizację pracy komisarzy podczas całych zawodów.
 - 4.2. Szef Komisarzy musi upewnić się, że zabezpieczenie i ochrona stajni jest odpowiednia do rangi zawodów oraz że jest dostępna odpowiednia liczba komisarzy na wszystkich bramkach weterynaryjnych i na trasie.

- 4.3. Szef komisarzy pomaga komitetowi organizacyjnemu, komisji sędziowskiej i delegatowi technicznemu, w sprawnym przeprowadzeniu wszystkich etapów zawodów takich jak: przeglądy weterynaryjne, ceremonie otwarcia i zamknięcia oraz we wszystkich niezbędnych sprawach podczas zawodów.
- 4.4. Szef komisarzy jest odpowiedzialny za ogólne bezpieczeństwo uczestników i pomyślny przebieg zawodów. Powinien ściśle współpracować z Przewodniczącym Komisji Sędziowskiej, Delegatem Technicznym i Przewodniczącym Komisji Weterynaryjnej.

Artykuł 26 ZADANIA OSÓB OFICJALNYCH NA BRAMCE WETERYNARYJNEJ

1. Szef Komisarzy

Jest on odpowiedzialny za sprawne funkcjonowanie całości bramki. Musi on zwrócić uwagę na:

1.1. Obecność znaków kierunkowych, dobre ogrodzenie terenu bramki, oznakowanie sędziów i asystentów nakryciami głowy albo specjalnymi kolorowymi koszulkami. Teren bramki weterynaryjnej powinien być wystarczająco rozległy, aby 3 do 5 koni mogło być badanych jednocześnie. Ścieżka do badania ruchu musi mieć 40 metrów długości.

1.2. Do koni, które przekroczyły linię mety danego odcinka ma dostęp tylko ich serwis. Dlatego pomiędzy linią mety odcinka a bramką weterynaryjną powinna być wyznaczona strefa serwisowa zapewniająca wystarczającą ilość miejsca do chłodzenia i pojenia koni, mierzenia tętna itp. Udogodnieniem jest bliskość samochodów serwisowych i łatwy dostęp do pojemników z wodą.

2. Komisarze

Komisarz obecny na terenie bramki weterynaryjnej kieruje ruchem koni, które weszły do bramki w celu badania weterynaryjnego, aby uniknąć nadmiernego i niepotrzebnego oczekiwania na badanie.

3. Sędziowie mierzący czas.

Członkowie Komisji Sędziowskiej odpowiedzialni za mierzenie czasu przejazdu muszą znajdować się w następujących miejscach:

a) Meta odcinka

Sędzia wpisuje czas do :

- 1) formularza (tabeli);
- 2) karty czasowej

Uwagi: Czas jazdy biegnie;

Formularze są pamięcią sędziów mierzących czas; Jeździec ma ze sobą kartę czasową.

b) Bramka weterynaryjna

Kiedy jeździec zgłasza konia do kontroli weterynaryjnej, sędzia wpisuje czas do:

- 1) formularza (tabeli);
- 2) karty weterynaryjnej;
- 3) karty czasowej.

Sędzia sprawdza czas jaki upłynął pomiędzy przekroczeniem linii mety danego odcinka a wejściem w bramkę weterynaryjną. Uwagi :

Czas jazdy jest zatrzymany i zaczyna się obowiązkowy odpoczynek;

Jeśli kilku jeźdźców zgłasza konie do kontroli weterynaryjnej w tym samym momencie, to zapisuje się im rzeczywisty czas przekroczenia linii wejścia na bramkę weterynaryjną, nawet jeśli nie mogą być zbadani w tym samym czasie.

c) Wyjazd

Sędzia sprawdza czas wyjazdu i wpisuje go do :

- 1) formularza (tabeli);
- 2) karty czasowej.

Sędzia sprawdza czy koń przeszedł badanie weterynaryjne i czy był przedstawiony do ewentualnego ponownego badania;

Wypuszcza zawodnika na trasę we właściwym czasie.

Uwagi: czas wyjazdu konia na trasę kolejnego etapu jest sumą czasu wejścia na bramkę weterynaryjną i obowiązkowego odpoczynku.

4. Lekarze weterynarii.

Lekarze weterynarii badają konie na bramce weterynaryjnej i decydują, który koń przechodzi dalej a który zostaje wyeliminowany. W przypadku wątpliwości czy koń może dalej kontynuować rajd, lekarz weterynarii ma prawo do ponownego przebadania konia na 15 minut przed startem do kolejnego odcinka (Reinspekcja na polecenie lekarza weterynarii).

5. Sekretarze lekarzy weterynarii.

Sekretarze wpisują orzeczenie lekarzy do kart weterynaryjnych.

ROZDZIAŁ IV PRZEGLĄDY, BADANIA, KONTROLA STANU ZDROWIA KONI

Artykuł 27 KONTROLA WETERYNARYJNA

1. W stosunku do wszystkich zawodów w Sportowych rajdach Konnych stosuje się przepisy weterynaryjne PZ] lub jeśli to konieczne FEI.
2. Przeglądy i badania wymagane niniejszymi przepisami ustalono w interesie zdrowia, bezpieczeństwa i dobrostanu koni biorących udział w konkursie.
3. Decyzja komisji sędziowskiej, podjęta na podstawie opinii oficjalnych lekarzy weterynarii jest ostateczna i nie może być od niej żadnych odwołań. Niezależnie od tego Komisja Sędziowska jest zobowiązana podać, w każdym przypadku, przyczynę eliminacji konia zgodnie z art. 18 pkt.4 oraz odpowiednim kodem eliminacji:

WD: wycofany [*Withdrawn*]

-Para decyduje się nie wystartować w Konkursie podczas lub przed Pierwszym Przeglądem Koni (przed Rajdem) zgodnie z Rozdziałem I art. 18 pkt 4.3.

RET: rezygnacja [*Retired*]

-Para postanawia nie kontynuować Konkursu zgodnie z art. 18 pkt 4.4 Rozdziału I.

DSQ: dyskwalifikacja [*Disqualified*]

-Para podlega Dyskwalifikacji na mocy art. 18.4.2 Rozdziału I;

-Koi może zostać zdyskwalifikowany oraz oznaczony jako Niezakwalifikowany z przyczyn weterynaryjnych lub innych (patrz lista w punkcie FTQ poniżej)

-Oprócz innych powodów Dyskwalifikacji mogą również mieć zastosowanie następujące przyczyny:

niedowaga (UW) [*underweight*]

spóźniona prezentacja (LP) [*late presentation*]

niewrażliwość na bodźce (HYPO) [*hyposensitivity*]

znęcanie się nad koniem (HA) [*horse abuse*]

niepokazanie konia na przeglądzie (HNP) [*horse not presented*]

FNR: ukończył niesklasyfikowany [*Finished not Ranked*]

-FNR oznacza, że Para ukończyła (lub uważa się, że ukończyła) Konkurs (włącznie ze wszystkimi Przeglądami Koni) ale nie została ujęta w klasyfikacji końcowej (patrz art. 3 pkt 6 Rozdziału I dotyczący błędu na trasie).

-Para może zostać oznaczona jako FNR za zgodą Przewodniczącego

Komisji Sędziowskiej i/lub Delegata Technicznego. Osoby Oficjalne muszą przedstawić przyczyny oznaczenia FNR.

-Jeżeli oprócz oznaczenia FNR Para otrzyma zaświadczenie o ukończeniu od Osób Oficjalnych na Zawodach, Konkurs zostanie uwzględniony jako „prawidłowo ukończony” dla celów kwalifikacji.

FTQ: niezyskanie kwalifikacji [*Failed to Qualify*]

Oznaczeniu FTQ musi towarzyszyć jeden z dodatkowych kodów podanych poniżej:

- SP:** [*Speed*] prędkość (nieprzestrzeganie obowiązującego ograniczenia prędkości)
- GA:** [*Gait*] nieregularny ruch
- ME:** [*Metabolic*] metaboliczne
- MI:** [*Minor Injury*] mała kontuzja (tzn. niewielki ból, rana itp.)
- SI-MUSCU:** [*Serious Injury (muscoskeletal injury)*] poważna kontuzja, mięśniowo-szkieletowa
- SI-META:** [*Serious Injury (metabolic injury)*] poważna kontuzja – metaboliczna
- CI:** [*Catastrophic Injury*] kontuzja katastrofalna
- OT:** [*Out of Time*] przekroczonego czasu (nieukończenie Pętli w wyznaczonym czasie, ale przejście Przeglądu Koni po tej Pętli)
- FTC:** [*Failure to Complete*] nieukończenie (nieukończenie Pętli, ale przejście Przeglądu Koni po tej Pętli). Osoby Oficjalne mają obowiązek podać przyczyny oznaczenia FTC oraz wyjaśnienie co się Parze wydarzyło.

Powyższe kody FTQ mogą być kumulowane jak pokazano w tabeli poniżej:

Kod nr 1		Kod nr 2		Kod nr 3
SP				
GA ME GA + ME MI CI SI-MUSCU SI-META OT FTC	+	SP		

Kod nr 1		Kod nr 2		Kod nr 3
GA ME GA + ME MI CI SI-MUSCU SI-META FTC	+	OT	+	SP
SI-MUSCU	+	ME	+	SP
SI-META	+	GA	+	SP

4. Na liście wyników końcowych mogą znaleźć się tylko te konie, które pomyślnie przeszły wszystkie przeglądy i badania.
5. Wszystkie informacje wymagane na przeglądach i w czasie badań muszą być zapisane na indywidualnych kartach weterynaryjnych, a karty te muszą być dostępne na wszystkich kolejnych przeglądach i w czasie badań. Zaraz po przeprowadzonym przeglądzie lub badaniu zawodnicy muszą mieć możliwość poznania danych dotyczących ich koni. Komitet Organizacyjny może przechowywać karty weterynaryjne w archiwum.
6. Czas ukończenia pętli rajdu musi być zanotowany, a koń musi być przedstawiony do przeglądu Komisji Weterynaryjnej w czasie do tego przewidzianym.
7. Po wejściu na bramkę weterynaryjną jeźdźcy/luzacy powinni bezpośrednio i spokojnie udawać się do wyznaczonego lekarza weterynarii. Koniowi na bramce weterynaryjnej mogą towarzyszyć nie więcej niż dwie osoby.
8. Na każdej bramce weterynaryjnej, za wyjątkiem bramki końcowej, każdy zawodnik z koniem ma prawo do dwukrotnego wejścia na bramkę weterynaryjną. O momencie wejścia konia decyduje za każdym razem osoba za niego odpowiedzialna, jednak musi to nastąpić przed upływem ustalonego czasu.
9. Żeby pomyślnie zakończyć dany etap zawodów koń musi wykazać się właściwą kondycją do kontynuowania rajdu, którą wyrażają trzy podstawowe elementy:
 - liczba tętna nie przekraczająca normy przyjętej dla danego konkursu;
 - stabilność metaboliczna;
 - akceptowalny ruch.
10. Podczas badania konia w ruchu na bramce weterynaryjnej lekarz weterynarii na podstawie oglądania konia w kłusie na prostej jedynie

określa, czy ruch konia jest akceptowalny, czy nie. Rozpoznanie przyczyny nieprawidłowości ruchu jest w gestii lekarza leczącego lub prywatnego lekarza danego konia.

44. Czas wejścia konia na bramkę weterynaryjną (pod warunkiem, że tętno konia jest w normie) jest początkiem okresu obowiązkowego odpoczynku. W tym czasie zostaną zbadane wszystkie inne parametry weterynaryjne, łącznie z oceną ruchu.
12. Komitet Organizacyjny, Komisja Weterynaryjna i Delegat Techniczny są odpowiedzialni za właściwą kontrolę weterynaryjną i opiekę weterynaryjną nad końmi biorącymi udział w zawodach łącznie z zabezpieczeniem szpitalnym.
13. Jeżeli z jakiegokolwiek powodu, w okresie między pierwszym a ostatecznym przeglądem koń padnie, to Przewodniczący Komisji Weterynaryjnej jest zobowiązana sporządzić protokół dotyczący okoliczności takiego przypadku i przesać go do biura PZJ w ciągu 12 godzin od zdarzenia.

Artykuł 28 PRZEGLĄDY I BADANIA KONI

1. Badanie weterynaryjne

Pierwsze badanie konia przeprowadzane jest możliwie zaraz po przybyciu konia na miejsce zawodów. Badanie takie przeprowadza lekarz weterynarii zawodów wybrany przez Organizatora i zatwierdzony w propozycjach zawodów. Celem tego badania jest identyfikacja konia na podstawie jego dokumentu tożsamości oraz ocena jego stanu zdrowia, szczególnie pod kątem chorób zakaźnych stanowiących zagrożenie dla innych koni biorących udział w zawodach. Koń musi posiadać odnotowane w obowiązującym podczas danych zawodów dokumencie tożsamości szczepienia przeciwko grypie koni zgodne z obowiązującymi Przepisami Weterynaryjnymi PZJ. Wszelkie nieprawidłowości muszą być zgłoszone Przewodniczącemu Komisji Sędziowskiej, który w konsultacji z Przewodniczącym Komisji Weterynaryjnej podejmie właściwe postępowanie.

2. Przegląd koni przed startem

2.1. Przegląd ten powinien odbyć się w przeddzień startu lub w dniu startu minimum 1 godzinę przed zaplanowaną godziną startu w miejscu wyznaczonym do przeglądów weterynaryjnych przeprowadzanych podczas trwania zawodów. W szczególnych przypadkach miejsce przegląduwstępnego może być zmienione, jednak podłoże, na którym ono się odbywa powinno być maksymalnie zbliżone do podłoża na bramce weterynaryjnej. Przeprowadza go Komisja Weterynaryjna wraz

z Komisją Sędziowską i Komisarzem Zawodów. Wszelkie informacje wynikające z badania konia muszą być wpisane do karty weterynaryjnej.

2.2. Podczas przeglądu badane są następujące elementy:

2.2.1. Tętno. Wszelkie anomalie tonów serca muszą być odnotowane w karcie weterynaryjnej.

2.2.2. Wybrane parametry metaboliczne - odwodnienie, czas kapilarowy, stan błon śluzowych, praca układu pokarmowego.

2.2.3. Stan grzbietu, mięśni i kończyn - odnotowuje się wszelkie bolesności, deformacje, rany w jamie ustnej, na kończynach i kłódzie oraz otarcia lub odparzenia skóry od poprzęgu czy siodła. W przypadku, jeśli dalszy udział w rajdzie mógłby spowodować pogorszenie stanu konia, to koń taki może zostać niedopuszczony do startu.

2.2.4. Kondycja ogólna - w szczególnych przypadkach nasuwających podejrzenie istnienia stanu chorobowego koniom może być mierzona temperatura wewnętrzna.

2.2.5. Regularność chodu - badane jest w kłusie po linii prostej tam i z powrotem, minimalna długość ścieżki do badania wynosi 40 metrów. Podczas badania ruchu w kłusie, koń musi być prowadzony na luźnej wodzy.

W przypadku, gdy lekarz badający konia ma wątpliwości, czy obserwowany ruch konia pozwala na jego start w zawodach przeprowadzane jest ponowne badanie konia w kłusie, a jego ruch oceniany jest przez 3 lekarzy weterynarii będących członkami Komisji Weterynaryjnej (nie dotyczy zawodów regionalnych). Ocena ta jest tajna a jej wynik zapisany na kartkach do głosowania podaje Sędzia obecny na przeglądzie. Sędzia informuje osobę odpowiedzialną za konia, czy koń może startować, czy też jest wyeliminowany. Nie komentuje wyniku głosowania lekarzy weterynarii.

2.2.6. Podkowy i kopyta

Konie mogą brać udział w rajdzie bez podków, ale jeśli je mają, to muszą być prawidłowo podkute, a podkowy muszą być w odpowiedniej jakości. Dopuszcza się stosowanie butów dla koni oraz wkładek pod podkowy.

3. Przeglądy na bramkach weterynaryjnych

3.1. Każdy etap konkursu kończy się badaniem na bramce weterynaryjnej.

Wyniki tych badań muszą być odnotowane w karcie weterynaryjnej danegokonia założonej podczas pierwszego przeglądu. Badanie to określa możliwości konia do kontynuowania zawodów.

3.2. W przypadku obowiązkowego ponownego badania konia przed startem do

kolejnego etapu (tzw. reinspekcja) badanie takie odbywa się dokładnie w ten sam sposób, co badanie pierwsze. Jest ono przeprowadzane nie wcześniej niż 15 minut przed startem do kolejnego etapu zawodów. Pomiar liczby uderzeń serca (tętno): przeprowadzane jest przy użyciu

3.3. fonendoskopu lub elektronicznego urządzenia pomiarowego. W odróżnieniu od badania na przegłądzie przed startem na bramkach weterynaryjnych podczas każdego badania tętno mierzone jest dwukrotnie. Drugi pomiar wykonywany jest dokładnie po minucie od rozpoczęcia przez konia kłusa.

3.3.1. Badanie na bramce weterynaryjnej przed kolejnym etapem: jeżeli pierwszy pomiar wykazuje, że tętno nie mieści się w granicach normy przewidzianej dla danego konkursu koń musi opuścić bramkę weterynaryjną. Jego czas przejazdu nie ulega zamknięciu. Zawodnik ma możliwość ponownego jednokrotnego wyjścia z koniem do badania w czasie przewidzianym w propozycjach zawodów. O czasie wejścia decyduje osoba odpowiedzialna za konia. W przypadku, gdy liczba tętna konia zmierzona podczas drugiej prezentacji nie mieści się w ustalonych granicach zostanie on wyeliminowany.

3.3.2. Na bramce końcowej możliwe jest tylko jedno wejście na bramkę weterynaryjną. W przypadku, gdy liczba tętna konia nie mieści się w ustalonych granicach zostanie on wyeliminowany.

3.4. Ocena innych parametrów metabolicznych - konie wykazujące objawy poważnych zaburzeń metabolicznych w postaci nadmiernego zmęczenia, udaru cieplnego, kolki, zapalenia mięśni oraz ciężkiego odwodnienia organizmu będą wyeliminowane nawet w takich przypadkach, gdy tętnomieści się w granicach normy.

3.4.1. Praca przewodu pokarmowego - oceniana jest poprzez osłuchiwanie dźwięków związanych z pracą jelit fonendoskopem.

3.4.2. Odwodnienie - badane jest poprzez odciążenie fałdu skóry na w okolicy stawu ramiennego i obliczeniu czasu powrotu do stanu wyjściowego.

3.4.3. Czas kapilarowy - badany jest w przedślonku jamy ustnej poprzez uciśnięcie palcem błony śluzowej i obliczenie czasu powrotu do stanu wyjściowego.

3.4.4. Stan błon śluzowych - określa się barwę, ukrwienie i wilgotność błony śluzowej spojówek i przedślonka jamy ustnej. Możliwe jest badanie wszystkich dostępnych do badania błon śluzowych.

3.4.5. Stan grzbietu, mięśni i kończyn - konie, u których doszło do pogorszenia się stanu uszkodzeń ciała obserwowanych podczas

pierwszego przeglądu lub podczas rajdu powstały inne, nowe mogą zostać wyeliminowane.

3.4.6. Regularność chodu - badanie to przeprowadzane jest w identyczny sposób jak podczas przeglądu wstępnego. Na bramce końcowej w konkursach 1*, 2*, 3* ruch każdego konia oceniany jest jednocześnie w sposób tajny przez 3 lekarzy weterynarii, ich ocena zapisywana jest na kartkach do głosowania, a wynik końcowy podawany jest przez Sędziego po zakończeniu badania pozostałych parametrów. W przypadku wątpliwości jednego czy większej liczby lekarzy co do sposobu prezentacji konia zawodnik może być poproszony o kolejne zaprezentowanie konia w klusie.

3.5. Nadzór lekarski nad końmi po zakończeniu zawodów

3.5.1. Wszystkie konie, które ukończyły konkurs klasy 3* muszą pozostać naterenie zawodów pod opieką weterynaryjną przynajmniej 24 godziny od badania końcowego lub przez okres krótszy, o ile komisja weterynaryjna wyrazi zgodę na wcześniejszy wyjazd konia.

3.5.2. Konie które ukończyły krótsze dystanse lub zostały wyeliminowane z zawodów za zgodą oficjalnego lekarza weterynarii mogą opuścić miejsce rozgrywania zawodów nie wcześniej niż po 2 godzinach od zakończenia współzawodnictwa.

3.5.3. Inne badania weterynaryjne - w każdym momencie trwania zawodów każdy z koni może zostać poddany badaniu lekarskiemu jak również badaniu obecności w jego organizmie substancji zakazanych.

Szczegółowe wytyczne dotyczące przeglądów i badania weterynaryjne na bramkach koni zawiera Aneks 4.

Artykuł 29 NAGRODA „BEST CONDITION”

1. Celem rozgrywania konkursu „Best Condition” jest wybór konia, który ukończył zawody w najlepszej kondycji i został sklasyfikowany pomiędzy najlepszymi końmi tych zawodów (maksymalnie 10 pierwszych koni kończących zawody maksymalnie do godziny później, niż zwycięzca).

Komitet organizacyjny może zorganizować konkurs Best Condition na wszystkich zawodach rajdowych rozgrywanych zgodnie z przepisami PZJ/FEI.

Zawodnicy nie mają obowiązku wystawiać koni do konkursu „Best Condition”.

Wytyczne do nagrody Best Condition zawiera Aneks 2.

Artykuł 30 LECZENIE KONI PODCZAS ZAWODÓW

1. Leczenie koni podczas zawodów regulowane jest przez Przepisy Weterynaryjne Polskiego Związku Jeździeckiego/Międzynarodowej Federacji Jeździeckiej.

ROZDZIAŁ V NAGRODY I CEREMONIA WRĘCZENIA NAGRÓD

Artykuł 31 NAGRODY

1. Wszyscy zawodnicy, którzy ukończyli zawody muszą otrzymać flot` s.
2. W Sportowych Rajdach Konnych nie ma określonej minimalnej wysokości puli nagród.
3. Podział nagród pieniężnych należy wykonywać zgodnie z odpowiednimi artykułami Przepisów Ogólnych PZJ/FEI.

Artykuł 32 CEREMONIA WRĘCZENIA NAGRÓD

1. Komisja Sędziowska na wniosek Komisji Weterynaryjnej może wykluczyć każdego niedysponowanego konia z udziału w ceremonii wręczenia nagród.

Protokół ceremonii nagradzania zawarty jest w Przepisach Ogólnych PZJ.

Artykuł 33 DEFINICJA ZAWODÓW KRAJOWYCH

1. Wszelkie informacje dotyczące definicji zawodów rajdowych rangi krajowej zawarte są w Regulaminie Konkurencji Sportowe Rajdy Konne PZJ. Informacje dotyczące definicji zawodów międzynarodowych zawarte są w Przepisach Rajdowych FEI.

ANEKS 1 - DEFINICJE DLA KODÓW ELIMINACJI

1. **„Prawidłowe Ukończenie”** Konkursu oznacza, że Para dojechała do mety wszystkich Etapów trasy zgodnie z danymi wymogami trasy (czas maksymalny, prawidłowa kolejność bez skrótów, brak pomocy niedozwolonej itp.), przeszła wszystkie Przeglądy Koni, spełniła wszystkie wymogi wagi minimalnej oraz ewentualne obowiązujące ograniczenia prędkości, nie wycofała się ani i nie zrezygnowała, nie została oznaczona jako „Niezakwalifikowana”, nie została zdyskwalifikowana podczas ani po Zawodach oraz zastosowała się do ewentualnych Obowiązkowych Okresów Przerwy w Startach.
2. **Katastrofalna Kontuzja:** kontuzja, która zdaniem Przewodniczącego Komisji Weterynaryjnej, Przewodniczącego Komisji Lekarzy Zawodów raz Zagranicznego Delegata Weterynaryjnego wymaga natychmiastowej eutanazji lub przyczynia się do śmierci Konia w trakcie Konkursu lub w wyniku kontuzji odniesionych podczas Konkursu, niezależnie od tego czym zostały spowodowane. (Procedury w razie wypadku śmiertelnego Konia określają Przepisy Weterynaryjne PZ)
3. **Poważna Kontuzja:** poważna kontuzja Konia może być sklasyfikowana jako mięśniowo-szkieletowa lub metaboliczna.

Poważne Kontuzje mięśniowo-szkieletowe obejmują między innymi złamania, poważne uszkodzenia ścięgien lub więzadeł lub kontuzje mięśni, które uniemożliwiają normalne poruszanie się. Koń, który nie obciąża nogi nawet jeżeli przyczyna jest niezdiagnozowana musi być sklasyfikowany jako przypadek Poważnej Kontuzji (mięśniowo-szkieletowej).

Poważne Kontuzje metaboliczne obejmują wszystkie przypadki wymagające pilnego leczenia lub takie, których nie można całkowicie wyleczyć na drodze interwencji medycznej na miejscu Zawodów, a (w wyniku głosowania przy większości 2/3 głosów) zdaniem Przewodniczącego Komisji Weterynaryjnej oraz Lekarza Zawodów Koń wymaga dalszej oceny i kontynuowania odpowiedniej opieki weterynaryjnej po Konkursie. Przypadki obejmują między innymi kolkę, ostrą niewydolność nerek, miopatię, zapaść Konia [*collapse*], udar cieplny oraz inne stany metaboliczne, które mogą mieć negatywny wpływ na zdrowie i dobrostan Konia. Jeżeli stan wymaga rozważenia skierowania Konia dalej musi być uznany za Poważną Kontuzję (metaboliczną).

ANEKS 2 - WYTYCZNE DO NAGRODY BEST CONDITION

KO może skorzystać z następujących wytycznych do Nagrody Best Condition (jeżeli ma zostać przyznana przez KO).

Nagroda Best Condition zostanie rozstrzygnięta w dniu (lub ostatniego dnia) Konkursu przez komisję składającą się z trzech członków (w tym przewodniczącego), w tym dwóch Oficjalnych Lekarzy Weterynarii oraz jednego Sędziego, lub trzech Oficjalnych Lekarzy Weterynarii, wybranych przez Przewodniczącego Komisji Weterynaryjnej. Kryteria zastosowane do nagrody muszą być ogłoszone przed rozpoczęciem oceny.

Tylko Konie sklasyfikowane w pierwszej dziesiątce mogą uczestniczyć w Konkursie o Nagrodę Best Condition pod warunkiem, że ukończyły Konkurs prawidłowo w czasie o określony procent dłuższym niż czas zwycięzcy (procent ten określa Komisja Sędziowska).

Procedura oceny Koni do Nagrody Best Condition przedstawia się następująco:

Etap pierwszy: przed ewentualnym badaniem pod siodłem Koń zostanie oceniony w ręku pod kątem ruchu, parametrów metabolicznych oraz urazów powierzchniowych;

Etap drugi: jeżeli nie zostanie wyeliminowany w pierwszym etapie Koń musi przekłusować w ręku 40 m tam i z powrotem, a następnie po ósemce;

Etap trzeci (opcjonalnie): Nagroda Best Condition może obejmować etap pod siodłem. Jeżeli jest on przewidziany i jeżeli Koń nie został wyeliminowany na poprzednich etapach Zawodnik będzie musiał pokazać swoje umiejętności jeździeckie, zgodnie z instrukcjami przewodniczącego komisji Nagrody Best Condition, wykonując program dowolny według własnego wyboru. Celem tego pokazu jest zademonstrowanie stanu zdrowia Konia, w tym jego kondycji, gibkości i chęci do startu. Taki dowolny pokaz jazdy konnej nie może przekroczyć pięciu minut.

Jeżeli komisja uzna, że Koń ma nieregularny ruch, nie jest w stanie dokończyć kłusa z powodu braku impulsu lub zmęczenia lub nie spełnia kryteriów metabolicznych, Koń zostanie wyeliminowany z rywalizacji o Nagrodę Best Condition.

Punktacja podzielona jest na cztery części z taką samą liczbą punktów (100 punktów za każdą część).

Część pierwsza: punkty przyznawane są w oparciu o miejsce Konia w stosunku do Konia, który ukończył Konkurs jako pierwszy.

Część druga: punkty przyznawane są w oparciu o czas regeneracji Konia na każdym Etapie z wyjątkiem mety. Czas regeneracji to czas pomiędzy ukończeniem Pętli przez Zawodnika a przedstawieniem Konia do Przeglądu Koni (dla uniknięcia wątpliwości, Koń musi przejść przegląd, aby etap został uznany za ukończony);

Część 3: punkty przyznawane są na podstawie wyników Konia na przeglądzie weterynaryjnym (odbywającym się w ramach Nagrody Best Condition) w następujący sposób:

Test skórny		Czas kapilarny		Błony śluzowe		Perystaltyka jelit		Urazy powierzchniowe	
1	10	1 do 2	10	A	10	Normalne	10	brak zmian	10
2	7,5	2 do 3	7,5	B	7,5	lekko zmniejszone	7,5	lekkie zmiany	7,5
3	5	3 do 4	5	C	5	średnio zmniejszone	5	średnie zmiany	5
4	2,5	4 do 5	2,5	D	2,5	poważnie zmniejszone	2,5	poważne zmiany	eliminacja
Punkty		Punkty		Punkty		Punkty		Punkty	

Część 4: ta część jest opcjonalna. Punkty przyznawane są przez odjęcie wagi Zawodnika badanego od wagi najcięższego Zawodnika, którego Koń jest brany pod uwagę do Nagrody Best Condition. Punktacja otrzymywana jest przez odjęcie tej różnicy od 100.

Koń, który po dodaniu wszystkich punktów z czterech powyższych części otrzymał najwięcej punktów zostanie ogłoszony zdobywcą Nagrody Best Condition.

ANEKS 3 - RYSUNKI

Rysunki poniżej ilustrują dozwolone/zabronione rodzaje okularów i pasków policzkowych, zgodnie z opisem zawartym w artykule 15 pkt 2.7, 2.8 oraz 3.7.

BLINKERS



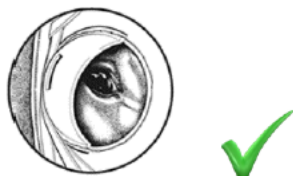
OKULARY

CHEEK PIECES



PASKI POLICZKOWE

VISOR



OSŁONKA

EYESHIELD



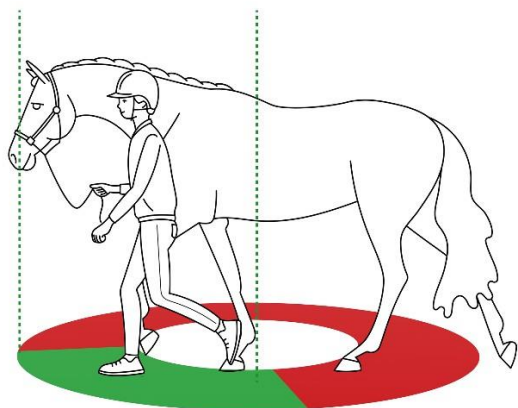
TARCZA NA OKO

EYECOVER



ZASŁONA NA OKO

Poniższy rysunek przedstawia prawidłową prezentację konia w kłusie podczas badania na bramce weterynaryjnej (opis w Rozdziale IV art. 28 pkt 2.2.5 oraz Aneks 4 punkt 5.7):



Źródło Rysunków: fei.org

ANEKS 4 - SZCZEGÓŁOWE WYTYCZNE DOTYCZĄCE PRZEGLĄDÓW KONI

CZĘŚĆ A: KONTROLA WETERYNARYJNA

1. Komisja Weterynaryjna i dobrostan konia

Komisja Weterynaryjna odpowiedzialna jest za podejmowanie decyzji oraz słuzenie radą Komisji Sędziowskiej we wszystkich sprawach dotyczących zdrowia, bezpieczeństwa i dobrostanu Koni podczas Zawodów.

Komisja Sędziowska podejmuje decyzje dotyczące dobrostanu Koni na podstawie decyzji i rady Komisji Weterynaryjnej. Wszelkie decyzje Komisji Weterynaryjnej lub Komisji Sędziowskiej podjęte w wyniku bezpośredniej rady Komisji Weterynaryjnej są ostateczne i nie przysługuje od nich odwołanie.

2. Dokumentacja Koni

2.1. Na każdych Zawodach przed Pierwszym Przeglądem Koni (przed Rajdem) dla każdego Konia musi być wystawiona indywidualna Karta Weterynaryjna i musi być ona wypełniana na każdym kolejnym Przeglądzie Koni. Karty Weterynaryjne mogą być w formie papierowej lub elektronicznej.

2.2. Wszelkie istotne informacje wymagane na Przeglądach Koni (patrz akapit 9.2) oraz ewentualne inne szczegóły z innych przeglądów/badań weterynaryjnych lub wymagane na mocy niniejszego Aneksu 5 lub Przepisów Weterynaryjnych muszą być wpisywane do takiej Karty Weterynaryjnej dla każdej Pary i muszą być dostępne na wszystkich kolejnych przeglądach i badaniach.

2.3. Zawodnicy mają prawo zobaczyć i skopiować dokumentację dotyczącą ich Koni.

3. Nadzór weterynaryjny na Zawodach.

Aby upewnić się, że Konie mają wystarczający odpoczynek pomiędzy podróżą a Konkursem oraz zapewnić adekwatny nadzór weterynaryjny przed i po rajdzie, na wszystkich zawodach z konkursami 2*, 3* wszystkie startujące Konie muszą znajdować się na terenie stajni na Zawodach pod nadzorem weterynaryjnym (Przewodniczącego Komisji Weterynaryjnej, członka Komisji Weterynaryjnej i/lub Lekarza Zawodów) przez minimum osiem godzin przed Pierwszym Przeglądem Koni (przed Rajdem) (z zastrzeżeniem opublikowanej godziny zamknięcia stajni) oraz minimum osiem godzin po planowanej godzinie zakończenia Konkursu. Jeżeli Koń nie ukończył wszystkich Etapów Konkursu Przewodniczący Komisji Weterynaryjnej oraz Przewodniczący Komisji Sędziowskiej może zezwolić na wcześniejsze zwolnienie Konia.

CZEŚĆ B: PRZEGLĄDY I BADANIA KONI

4. Przeglądy Koni

- 4.1. Pierwszy Przegląd Koni (przed Rajdem): Pierwszy Przegląd Koni (przed Rajdem) odbywa się w dniu poprzedzającym lub wcześniej w dniu rozpoczęcia pierwszej Pętli rajdu.
- 4.2. Przeglądy Koni na każdej Bramce Weterynaryjnej: Przeglądy Koni odbywają się na Terenie Badań Bramki Weterynaryjnej na zakończenie każdej Pętli.
- 4.3. Obowiązkowe Reinspekcje: Komisja Weterynaryjna, po konsultacji z Komisją Sędziowską, może zobowiązać wszystkie Konie w Konkursie (lub wszystkie Konie spełniające określone kryteria, patrz np. art. 23 pkt 6.5) do przejścia obowiązkowych reinspekcji na określonych Bramkach Weterynaryjnych. Obowiązkowe reinspekcje będą przeprowadzane podczas ostatnich 15 minut Czasu Odpoczynku Pary na danej Bramce Weterynaryjnej.
- 4.4. Reinspekcje na Żądanie: każdy członek Komisji Weterynaryjnej może poprosić Zawodnika o pokazanie Konia na reinspekcji na dowolnej Bramce Weterynaryjnej, jeżeli ma jakiegokolwiek wątpliwości dotyczące Konia. Reinspekcje na żądanie lekarza weterynarii będą przeprowadzane podczas ostatnich 15 minut Czasu Odpoczynku Pary na danej Bramce Weterynaryjnej.
- 4.5. Ostatni Przegląd Koni: Ostatni Przegląd Koni odbywa się po przekroczeniu przez Konia linii mety rajdu.
- 4.6. Kontrola weterynaryjna w przypadku widocznego krwawienia: Jeżeli podczas Przeglądu Koni na Koniu widać krew Koń musi zostać zbadany przez dwóch członków Komisji Weterynaryjnej. Jeżeli komisja Lekarzy Weterynarii ustali że Koń krwawi z rany lub otworu, lub kontynuowanie Konkursu będzie jakiegokolwiek sposób zagrażało (lub stwarzało ryzyko zagrożenia) dobrostanowi Konia, Koń musi otrzymać oznaczenie Nieuzyskania Kwalifikacji. Koń może kontynuować Konkurs tylko jeżeli komisja Lekarzy Weterynarii uzna, że krew nie płynie i że kontynuowanie Konkursu nie będzie w żaden sposób zagrażało (lub stwarzało ryzyko zagrożenia) dobrostanowi Konia (na przykład, jeżeli Koń odniósł niewielkie zadrapanie o gałąź drzewa).
- 4.7. Inne kontrole weterynaryjne
Komisja Weterynaryjna lub Komisja Sędziowska mogą podczas Konkursu wybrać dowolnego Konia w dowolnym czasie i poddać go Przeglądowi Koni.

5. Ocena podczas Przeglądów Koni

- 5.1. Odpowiedzialność Lekarzy Weterynarii za ocenę Koni jest taka sama

podczas wszystkich Przeglądów Koni, tzn. te same standardy mają zastosowanie do oceny zdolności kontynuowania Konkursu w odniesieniu do tętna, statusu metabolicznego, chodów oraz kondycji ogólnej, aż do Ostatniego Przeglądu Koni włącznie.

5.2. Ocena podczas wszystkich Przeglądów Koni: Lekarz Weterynarii prowadzący Przegląd Koni oceni ogólną kondycję Konia oraz jego status metaboliczny uwzględniając czas regeneracji. Ocena obejmuje tętno, charakterystykę błon śluzowych, czas kapilarny, aktywność jelit (perystaltyka), szacowany stan nawodnienia i zachowanie. Lekarz weterynarii ocenia także ruch Konia oraz w badaniu palpacyjnym ewentualny ból grzbietu i pod poprzęgiem, fakturę i wrażliwość mięśni oraz ewentualne niewielkie zranienia np. w pysku lub w okolicy siodła i poprzęgu. Ocena ta wraz z ewentualnymi innymi obserwacjami dotyczącymi kondycji Konia musi zostać odnotowana w Karcie Weterynaryjnej.

5.3. Procedura oceny tętna

Wszystkie badania tętna muszą być przeprowadzane przez członka Komisji Weterynaryjnej. Tętno jest pierwszym parametrem, który musi być zbadany i odnotowany podczas Przeglądu Koni. Jest to podstawowe kryterium prawidłowej oceny regeneracji Konia i zdolności do kontynuowania Konkursu. Czas regeneracji Konia musi być również udostępniony Lekarzowi Weterynarii prowadzącemu Przegląd Koni.

Maksymalne parametry tętna określone zostały w Rozdziale II art. 23 pkt 6.1. Konie o wyższych wartościach tętna niż parametry maksymalne nie otrzymają pozwolenia na kontynuowanie Konkursu i zostaną oznaczone jako „Niezakwalifikowane – metaboliczne” (FTQ-ME). Wszelkie nienormalne odgłosy serca muszą być odnotowane w Karcie Weterynaryjnej.

Należy dołożyć wszelkich starań, aby prawidłowo zanotować tętno. Jeżeli badanie tętna zostanie zakłócone z powodu poruszenia się czy pobudzenia Konia uniemożliwiającego badanie lub zakłócającego jego dokładność, badanie należy przerwać i rozpocząć ponownie po uspokojeniu się Konia. Jeżeli osoba prezentująca konia podczas badania lub asystująca celowo zakłóci Przegląd Koni, Koń nie przejdzie przeglądu.

Tętno Konia musi być mierzone przy pomocy stetoskopu lub elektronicznego monitora tętna. Po zgłoszeniu się Konia na przegląd stetoskop lub elektroniczny monitor tętna należy przyłożyć do lewej strony klatki piersiowej mniej więcej na wysokości łokcia. Badający powinien zlokalizować najlepsze miejsce do pomiaru tętna.

Rozpoczęcie i pomiar czasu badania:

Jeżeli używany jest stetoskop należy używać stopera do pomiaru ilości uderzeń w czasie. Należy dokonać pomiaru po 15 sekundach a następnie (jeżeli jest to konieczne zgodnie z punktem poniżej) po 60 sekundach. Aby zmierzyć tętno po 15 sekundach zgodnie z punktem (f)(i) poniżej liczbę uderzeń tętna w czasie 15 sekund należy pomnożyć przez cztery. Należy włączyć stoper w chwili, gdy uderzenie serca jest słyszalne a liczenie rozpoczyna się od następnego uderzenia.

Jeżeli używany jest elektroniczny monitor tętna musi on podawać pomiar w następujących odstępach z podaniem odczytu tylko w 15, 30, 45 i 60 sekundzie. Pomiar rozpoczyna się, kiedy monitor zostanie przyłożony do klatki piersiowej Konia i zarejestruje pierwsze uderzenie tętna.

Ustalanie czy tętno Konia jest zgodne z maksymalnymi parametrami tętna:

Tętno konia będzie mierzone przez minimum 15 sekund i maksimum 60 sekund w odstępach 15-sekundowych.

Jeżeli w dowolnym z tych odstępów 15-sekundowych odczyt tętna będzie zgodny z maksymalnym parametrem tętna, odczyt może zostać zapisany i przegląd zakończony. 15 (lub mniej) uderzeń tętna w ciągu pierwszych 15 sekund, co jest równoznaczne z 60 uderzeń/min (lub mniej) na 60 sekund, 32 uderzeń (lub mniej) na 30 sekund lub 48 uderzeń (lub mniej) na 45 sekund lub 64 uderzenia (lub mniej) na 60 sekund).

Jeżeli odczyt tętna w wymienionych powyżej odstępach jest wyższy niż odpowiednie wartości maksymalnego parametru tętna, badanie tętna musi być kontynuowane przez kolejne 15 sekund aż do osiągnięcia 60 sekund.

Jeżeli tętno jest wyższe niż maksymalna wartość parametru tętna po badaniu 60-sekundowym:

Z wyjątkiem Ostatniego Przeglądu Koni (gdzie dozwolona jest tylko jedna prezentacja Konia), jeżeli pozostał czas na drugą prezentację Koń może opuścić Obszar Badań i zostać przedstawiony drugi raz do powtórzenia badania tętna. Do drugiej prezentacji stosuje się te same procedury jak opisano w akapitach (a) – (f).

Jeżeli nie ma już czasu na prezentację i badanie tętna lub Koń nie spełnia maksymalnych parametrów tętna podczas drugiego badania lub na Ostatnim Przeglądzie Koni (gdzie dozwolona jest tylko jedna prezentacja

Konia), wówczas należy wypełnić procedurę potwierdzenia, aby zatwierdzić fakt nie przejścia badania. Dla celów takiego potwierdzenia Koń musi być przedstawiony drugiemu Lekarzowi Weterynarii natychmiast po nieudanej próbie przejścia badania. Jeżeli podczas nieudanego badania używano elektronicznego monitora tętna wówczas należy użyć drugiego elektronicznego monitora tętna (a jeżeli nie jest dostępny, stetoskopu). Lekarz Weterynarii zmierzy tętno Konia tylko przez okres 15 sekund. Jeżeli koń ma zostać uznany za „Niezakwalifikowanego” wówczas jego tętno podczas procedury potwierdzenia musi być albo udostępnione na publicznej tablicy elektronicznej lub zawiadomienie musi zostać przekazane członkowi Komisji Sędziowskiej. Jeżeli tętno Konia jest wyższe niż maksymalna wartość parametru tętna podczas procedury potwierdzenia Koń zostanie uznany za „Niezakwalifikowanego – metaboliczne” (FTQ-ME).

Wskaźnik Normalizacji Akcji Serca (CRI) [Cardiac Recovery Index]:

W ramach oceny kondycji metabolicznej Konia na każdym Przeglądzie Koni należy zmierzyć (i zanotować) Wskaźnik Normalizacji Akcji Serca (CRI). Po zapisaniu tętna Konia zgodnie z procedurą opisaną w akapicie 5.3 powyżej Lekarz Weterynarii ocenia ruch Konia w kłusie po linii. Zawodnik/Członek Zespołu musi przekłusować konia na dystansie 80 m (po 40 m tam i z powrotem). Lekarz Weterynarii włącza stoper w momencie rozpoczęcia kłusa, zatrzymuje po minucie po czym mierzy tętno Konia przy pomocy stetoskopu maksymalnie przez 60 sekund. Różnica pomiędzy pierwszą a drugą wartością tętna to wartość CRI. Podczas drugiego pomiaru tętna Lekarz Weterynarii ocenia także, czy występują jakiegokolwiek objawy patologiczne (np. szmery w sercu lub nieregularny rytm), które mogą wskazywać na to, że Koń nie jest w stanie kontynuować Konkursu. Przed drugim pomiarem tętna Lekarz Weterynarii nie ma prawa wykonywać żadnych manipulacji, które mogą spowodować sztuczne podwyższenie tętna u Konia (np. badanie głowy Konia).

- 5.4. Układ oddechowy: nieprawidłowości w ilości lub cechach oddechu określone przez Lekarza Weterynarii jako zagrażające bezpieczeństwu Konia będą prowadziły do oznaczenia go jako Niezakwalifikowanego.
- 5.5. Kondycja ogólna i status metaboliczny: Konie w słabej kondycji ogólnej lub o nienormalnie wysokiej temperaturze ciała będą oznaczane jako Niezakwalifikowane – metaboliczne (FTQ-ME).
- 5.6. Status metaboliczny: Status metaboliczny będzie oceniany przez badanie i odnotowywanie parametrów, które wskazują, czy Koń jest zdolny do kontynuowania Konkursu, w tym ocenę charakterystyki błon śluzowych,

czas kapilarny, nawodnienie, czynność jelit (perystaltyka), zachowanie oraz Wskaźnik Normalizacji Pracy Serca. Niezakwalifikowanie z przyczyn metabolicznych, kontuzji mięśniowo-szkieletowych lub z innych przyczyn będzie wymagało weryfikacji przez pełną komisję Lekarzy Weterynarii.

- 5.7. Nieregularny ruch: Podczas każdego przeglądu na trasie Koń pokazujący nieregularny ruch widoczny podczas oceny dokonywanej w kłusie na luźnej wodzy w rękę tam i z powrotem po linii prostej, bez wcześniejszego zginania lub głębokiego badania palpacyjnego, co świadczy o widocznym bólu lub zagraża natychmiastowej zdolności Konia do bezpiecznego kontynuowania Konkursu, będzie usuwany z Konkursu i zostanie oznaczony jako Niezakwalifikowany – nieregularny ruch (FTQ-GA). Aby ocenić nieregularny ruch:

Przegląd musi być przeprowadzony na płaskim, twardym podłożu.

Osoba prezentująca konia w kłusie musi prowadzić go po lewej stronie konia na luźnej wodzy i biec obok konia, nie przed ani za koniem. Jeżeli po jednokrotnym przekłusowaniu Konia obserwujący go Lekarz Weterynarii zakwestionuje zdolność Konia do kontynuowania przejazdu, Koń zostanie przekłusowany ponownie przed panelem Lekarzy Weterynarii (trzech lub dwóch w przypadku zawodów regionalnych zgodnie z Przepisami o Osobach Oficjalnych Załącznik 1.6) w towarzystwie członka Komisji Sędziowskiej.

Każdy z Lekarzy Weterynarii może poprosić o jedno dodatkowe przekłusowanie przed głosowaniem jeżeli ma takie życzenie, przy czym taka wątpliwość będzie świadczyła na korzyść Zawodnika i Konia, i przekaze takie życzenie obecnemu członkowi Komisji Sędziowskiej, który poprosi o ponowne przekłusowanie Konia.

Jeżeli po trzech próbach ruch nie będzie mógł być oceniony z powodu słabej prezentacji Konia lub niemożności Konia przekłusowania całego dystansu, lub też Koń zostanie uznany za niezdolnego do kontynuowania z powodu nieregularnych chodów, Koń zostanie oznaczony jako „Niezakwalifikowany – nieregularny ruch” (FTQ-GA).

Jakiegokolwiek nienormalne cechy ruchu Konia muszą zostać zanotowane w Karcie Weterynaryjnej, niezależnie od tego, czy zostaną uznane za podstawę do „Nieuzyskania Kwalifikacji”. Jeżeli używany jest system elektroniczny musi on stwarzać taką możliwość.

- 5.8. Ból, skaleczenia i rany: Jakiegokolwiek objawy bólu, skaleczenia i/lub rany w pysku, na kończynach i/lub na ciele (w tym ból pod poprzęgiem i pod siodłem) muszą być odnotowane w Karcie Weterynaryjnej. Jeżeli udział lub kontynuowanie Konkursu stwarza prawdopodobieństwo pogorszenia takiego bólu, skaleczenia lub ran lub w jakikolwiek sposób

zagroza (lub stwarza ryzyko zagrożenia) dobrostanowi Konia, Koń nie otrzyma pozwolenia na kontynuowanie i zostanie oznaczony jako „Niezakwalifikowany – niewielka kontuzja” (FTQ-MI).

5.9. Podkopy i kopyta: Można startować na Koniach niepodkutych, ale jeżeli są muszą być podkute prawidłowo a podkopy muszą być w odpowiednim stanie do Konkursu. Konie okute na Pierwszym Przeglądzie Koni (przed Rajdem) mogą przejechać linię mety bez jednej lub więcej podków. Jeżeli jednak kopyta Konia lub podkopy zakłócają zdolność Konia do bezpiecznego startu lub wyglądają na to, że sprawiają mu ból, wówczas Koń zostanie oznaczony jako „Niezakwalifikowany – nieregularny ruch” (FTQ-GA). Ochraniacze na kopyta oraz podkładki muszą być zdjęte na Przeglądzie Koni, jeżeli Komisja Weterynaryjna sobie tego zażyczy.

5.10. Dodatkowe procedury specjalne podczas Ostatniego Przeglądu Koni: Celem Ostatniego Przeglądu Koni jest ustalenie czy po normalnym okresie odpoczynku Koń jest zdolny kontynuować przez jeszcze jedną pełną Pętlę.

Ocena będzie dokonywana w taki sam sposób i przy zastosowaniu tych samych kryteriów jak poprzednie Przeglądy Koni na trasie z takim wyjątkiem, że będzie tylko jedna możliwość zakwalifikowania się do prezentacji, a pierwsze przekłusowanie wszystkich Koni musi się odbyć przed komisją składającą się z trzech członków Komisji Weterynaryjnej w towarzystwie członka Komisji Sędziowskiej. Członek takiej komisji może poprosić o pokazanie Konia w kłusie dodatkowo tylko jeden raz przed głosowaniem.

6. Zasady zachowania podczas Przeglądów Koni:

6.1. Komisja Sędziowska, Komisarze oraz członkowie Komisji Weterynaryjnej odpowiedzialni są za egzekwowanie zasad zachowania podczas Przeglądu Koni.

6.2. Tereny Przeglądu Koni powinny być (na tyle na ile jest to praktycznie możliwe) spokojne i nie powodować rozproszeń z uwagi na szacunek dla Zawodników i Koni, którzy znajdują się pod silnym stresem związanym z konkursem oraz ze względu na dobro Koni.

6.3. Zawodnicy i inne osoby pomagające Zawodnikom podczas Przeglądu Koni muszą przestrzegać zasad zachowania podczas Przeglądu Koni i nie robić nic (ani niczego nie zaniechać), co mogłoby mieć negatywny wpływ na Przegląd Koni lub na inne Konie przebywające na obszarze Przeglądu Koni.

6.4. Konie muszą być przedstawione do przeglądu w ogłowie lub na kantarze, ale bez żadnego innego rzędu, w tym bez siodła, ochraniaczy, masek

przeciw muchom, okularów/daszaków lub innego rodzaju rzędu. Rząd taki należy zdjąć na obszarze regeneracji przed wejściem na Teren Badania. Jeżeli cokolwiek zastosowano miejscowo na skórę Konia Komisja Weterynaryjna będzie wymagała usunięcia tego przed przedstawieniem Konia na Przegląd Koni. Jeżeli Koń zostanie wprowadzony na Teren Badania w rzędzie (innym niż ogłowie lub kantrar) lub z cymkolwiek zastosowanym na skórę i nie usuniętym zgodnie z instrukcją Komisji Weterynaryjnej, taki Koń nie przejdzie pierwszej prezentacji. Godzina wejścia na Teren Badania zostanie skreślona a Koń będzie musiał opuścić Teren Badania i wejść na drugą (i ostatnią) prezentację (z zastrzeżeniem, że na Ostatnim Przeglądzie Koni nie ma możliwości ponownej prezentacji).

- 6.5. Konie przedstawione do badania muszą przejść, zgodnie z instrukcją, bezpośrednio od wejścia na Teren Badania do wyznaczonego Lekarza Weterynarii na linii badania (zgodnie z poleceniem Komisarzy) wykazując cały czas ruch do przodu. Nie można podejmować żadnych działań zmierzających do przytrzymania Konia lub zapobieżenia stałemu ruchowi do przodu. Koń nie może wejść na linię badania przed badaniem tętna oraz nie może zacząć kłusować zanim nie otrzyma stosownego polecenia od odpowiedniego Lekarza Weterynarii. W przypadku naruszenia tego przepisu Zawodnik otrzyma czas karny o stałej długości pięciu minut i/lub Żółtą Kartkę Ostrzegawczą.
- 6.6. Nie będą tolerowane żadne nieczyste zagrywki zmierzające do ingerencji w Przegląd Koni. Zachowania zabronione w odniesieniu do badania tętna obejmują klękanie przed Koniem, ściąganie głowy Konia w dół, karmienie Konia lub dotykanie Konia w jakikolwiek sposób zmierzający do wpłynięcia na wynik badania tętna. Zabronione zachowania dotyczące przedstawienia Konia do badania chodów obejmują ograniczanie swobody ruchu głowy Konia i/lub popędzanie Konia w kłusie. Powtarzające się nieprawidłowe przedstawienie Konia do oceny chodów może spowodować oznaczenie „Niezakwalifikowany”. Gwizdanie lub jakiegokolwiek inne zachowanie na Terenie Badania zachęcające Konia do oddania moczu jest zabronione.
- 6.7. Nieprzestrzeganie zasad zachowania podczas Przeglądu Koni spowodować Dyskwalifikację lub inne środki dyscyplinarne i/lub takie środki, jakie Komisja Sędziowska i Komisarze uznają za stosowne w konkretnych okolicznościach. Komisja Sędziowska i Komisarze mają szeroki zakres swobody w uznawaniu środków odpowiednich w odniesieniu do nieprawidłowego zachowania podczas Przeglądu Koni.