

**POLSKI ZWIĄZEK JEŹDZIECKI**



**PODRĘCZNIK KOMISARZA**



**POWOŻENIE**

Wydanie 01 2021

Polski Związek Jeździecki prosi wszystkie osoby zaangażowane w jakikolwiek sposób w sporty konne, o przestrzeganie poniżej przedstawionego kodeksu oraz zasady, że dobrostan konia jest najważniejszy.

Dobrostan konia musi być zawsze uwzględniany w sportach konnych i nie może być podporządkowany współzawodnictwu sportowemu ani celom komercyjnym.

#### KODEKS POSTĘPOWANIA Z KONIEM

- I. Na wszystkich etapach treningu i przygotowań konia do startów, dobrostan konia musi stać ponad wszelkimi innymi wymaganiami. Dotyczy to stałej opieki, metod treningu, starannego obrządku, kucia oraz transportu.
- II. Konie i jeźdźcy muszą być zdrowi, kompetentni i wytrenowani, zanim wezmą udział w zawodach. Dotyczy to także stosowanych leków, środków medycznych oraz zabiegów chirurgicznych, zagrażających dobrostanowi konia lub ciąży klaczy, oraz przypadków nadużywania pomocy medycznej.
- III. Udział w zawodach nie może zagrażać dobrostanowi konia. Należy zwracać szczególną uwagę na teren zawodów, stan techniczny podłoża, warunki stajenne i atmosferyczne, kondycję koni i ich bezpieczeństwo, także podczas podróży powrotnej z zawodów.
- IV. Należy dołożyć wszelkich starań, aby zapewnić koniom staranną opiekę po zakończeniu zawodów, a także humanitarne traktowanie po zakończeniu kariery sportowej. Dotyczy to właściwej opieki weterynaryjnej, leczenia obrażeń odniesionych na zawodach, spokojnej starości, ewentualnie eutanazji.
- V. Polski Związek Jeździecki usilnie zachęca wszystkie osoby, działające w jeździectwie, do stałego podnoszenia swojej wiedzy oraz umiejętności dotyczących wszelkich aspektów współpracy z koniem.

SPIS TREŚCI

WSTĘP .....	4
Artykuł 1. KOMISARZ NA ZAWODACH JEŹDZIECKICH .....	5
Artykuł 2. ORGANIZACJA STEWARDINGU .....	6
Artykuł 3. STAJNIE i TERENY WYMAGAJĄCE NADZORU .....	8
Artykuł 4. NIEWŁAŚCIWE TRAKTOWANIE KONI i SYTUACJE NIEDOZOLONE .....	9
Artykuł 5. WYMOGI OGÓLE BRYCZKI, UPRZĘŻE, ZAWODNICY .....	10
Artykuł 6. OBOWIĄZKI KOMISARZA W POWOŻENIU .....	12
Artykuł 7. PRZEGLĄDY WETERYNARYNE .....	14
Artykuł 8. PROCEDURY ANTYDOPINGOWE .....	15
Artykuł 9. CEREMONIA DEKORACJI .....	16
Artykuł 10. UBIÓR I WYPOSAŻENIE KOMISARZA .....	17

## WSTĘP

Podręcznik Komisarza w Powożeniu jest zbiorem wytycznych i opisem dobrych praktyk, które zawsze muszą być stosowane z uwzględnieniem aktualnych przepisów i regulaminów.

Podręcznik opisuje wytyczne dla zawodów krajowych oraz międzynarodowych i trzeba mieć świadomość, że nie wszystkie one dadzą się zastosować na zawodach niższych klas, głównie ze względu na koszty.

Niniejszy Podręcznik jest merytorycznie zgodny z:

- Przepisami Konkurencji Powożenia
- Regulaminem Rozgrywania Krajowych Zawodów w Powożeniu
- Regulaminem rozgrywania Mistrzostw Polski Młodych Koni w Powożeniu
- Przepisami Ogólnymi
- Przepisami o Osobach Oficjalnych
- Poradnikiem dla komisarzy – „Konflikty na zawodach jeździeckich”
- Przepisami Weterynaryjnymi
- Przepisami Antydopingowymi

Polskiego Związku Jeździeckiego

W kwestiach nieuregulowanych przepisami i regulaminami PZJ, zastosowano zasady opisane w FEI Steward Manual Driving & Annexes.

Opracowanie: Barbara Berezowska

## Artykuł 1 KOMISARZ NA ZAWODACH JEŹDZIECKICH

Rola komisarzy na zawodach jeździeckich zyskuje na znaczeniu.

Szybka, sprawiedliwa, oparta na wiedzy i doświadczeniu decyzja komisarza jest podstawą zachowania takich wartości jak duch sportowej rywalizacji i zasada Fair Play, ale także ochrony praw zwierząt.

### 1. Motto komisarzy:

POMAGAĆ,  
ZAPOBIEGAĆ,  
INTERWENIOWAĆ

### 2. Istota stewardingu

- Zapewnienie dobrostanu koniom i zapewnieniu takich samych warunków wszystkim uczestnikom zawodów.
- Komisarz powołany jest do:
  - informowania sędziów (osób oficjalnych),
  - natychmiastowego działania gdy sytuacja tego wymaga ale zawsze w sposób fair.

Żeby być dobrym komisarzem potrzeba aktywności w świecie jeździeckim, wiedzy, doświadczenia, znajomości przepisów, wyczucia, a także umiejętności zachowania się (dobrego wychowania).

### 3. Cel stewardingu

- Pomoc zawodnikom we wszystkim co obejmuje rozsądny trening i przestrzeganie przepisów;
- Zapewnić dobrostan koniom;
- Zapewnić przestrzeganie fair play;
- Wspierać organizatora w dobrej organizacji przebiegu zawodów.

### 4. Kodeks postępowania

- Wszystkie działania powinny odbywać się w dobrych relacjach z zawodnikami, osobami oficjalnymi, właścicielami koni, szefami ekip, trenerami, luzakami, komitetem organizacyjnym itd.
- O wiele lepiej jest zapobiegać łamaniu przepisów niż reagować po ich naruszeniu. Ważne jest aby zareagować we właściwym czasie i z dobrą znajomością przepisów i regulaminów.
- Zawodnik sam jest odpowiedzialny za przestrzeganie przepisów jednak **komisarz poproszony o wyjaśnienie powinien go udzielić i nigdy nie powinien unikać tego zadania.**

### 5. Konflikty na zawodach jeździeckich.

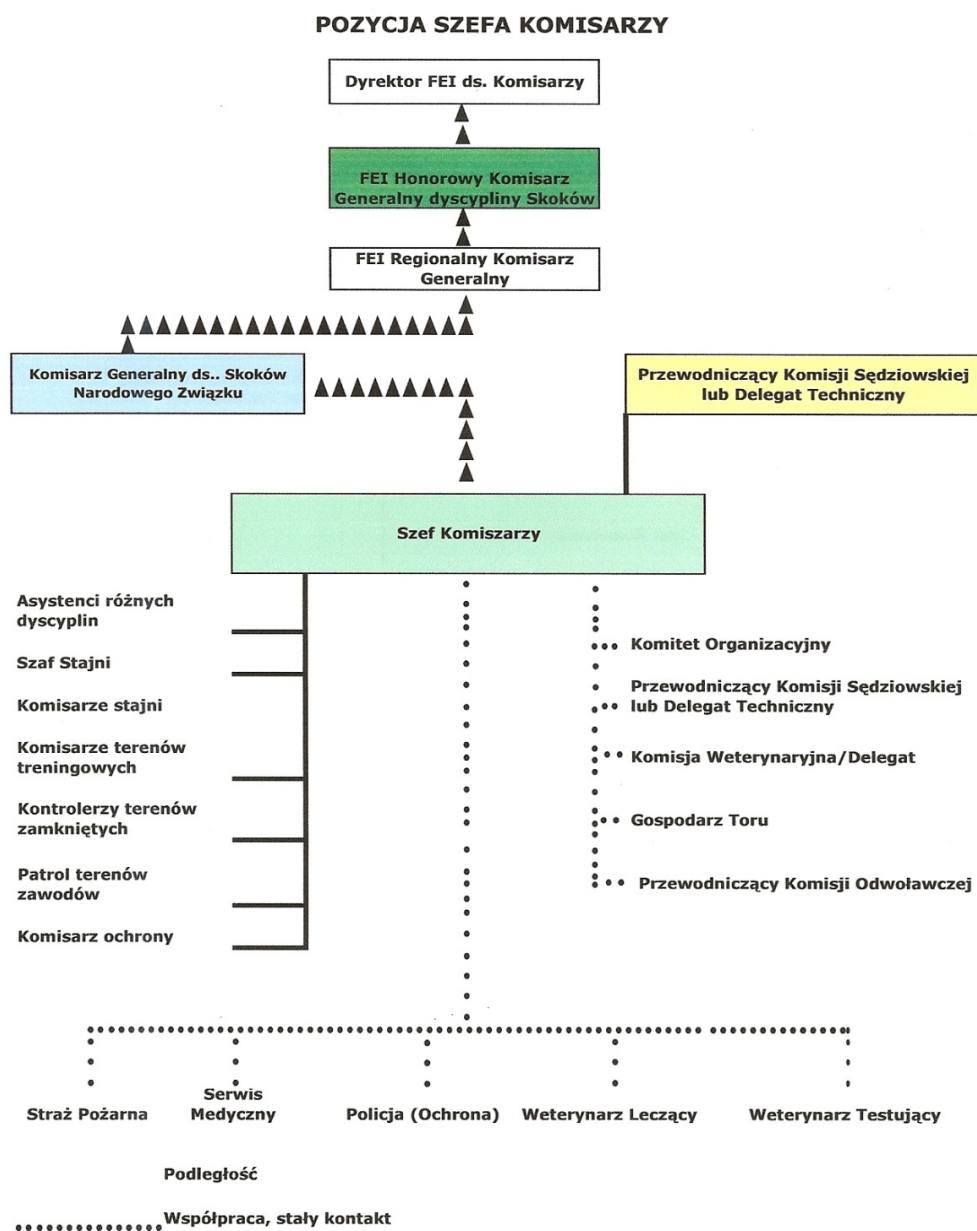
Został opisany w: Poradniku dla komisarzy – „Konflikty na zawodach jeździeckich”

- Konflikt - mechanizm powstania
- Źródła konfliktów na zawodach
- Metody rozwiązywania konfliktu
- Zachowanie komisarza w sytuacji konfliktowej
- Żelazne zasady

## Artykuł 2. ORGANIZACJA SYSTEMU STEWARDINGU

### 1. Struktura i Hierarchia (POO Art. 43-46)

ANEKS II



- 1.1 Na każde zawody musi być powołany szef komisarzy. Uprawnienia które musi posiadać określają odpowiednio przepisy PZJ lub FEI – w zależności od rangi zawodów.
- 1.2 Do pomocy musi być powołana odpowiednia ilość komisarzy (asystentów). (patrz Załącznik nr 1 'Minimalny skład Osób Oficjalnych' do Przepisów o Osobach Oficjalnych).
- 1.3 Zadania szefa komisarzy nie ograniczają się tylko do samych zawodów ale obejmują też szereg działań przed zawodami jak i po ich zakończeniu - zapewnienie właściwych warunków pracy komisarzom, dobór zespołu komisarzy czy wypełnienie raportu. (patrz – Załączniki do Podręcznika Komisarza w powożeniu)

2. Zespół komisarzy obejmuje swoim działaniem następujące obszary
  - przyjazd koni na zawody i umieszczenie koni w stajniach;
  - nadzór i bezpieczeństwo stajni;
  - kontrola i nadzór terenów treningowych;
  - przeglądy weterynaryjne i badania koni;
  - patrolowanie terenów objętych nadzorem komisarzy (tereny do pasienia i lonżowania koni, zamknięte place konkursowe – np. odcinek B maratonu);
  - kontrolę dopingową koni EADCMP i kontrolę dopingową ludzi WADA;
  - sprawdzanie uprzęży, kielzn i bryczek (w próbach A, B, C);
  - przestrzeganie przepisów dotyczących dozwolonej reklamy (bryczki, uprzęże i zawodnicy i luzacy);
  - organizacja ceremonii dekoracji;
3. Szef komisarzy przeprowadza odprawę ze swoim zespołem przed rozpoczęciem zawodów i jeśli potrzeba także, w kolejnych dniach zawodów.  
Na tej odprawie powinny być omówione następujące tematy:
  - właściwe zachowanie wobec zawodników, luzaków i trenerów;
  - interwencje zapobiegające okrucieństwu, podejmowanie ich we właściwym momencie i procedura zgłaszania incydentów;
  - plan obiektu/ terenu zawodów i ważne kontakty;
  - obszary objęte nadzorem komisarzy (tereny treningowe, place konkursowe, stajnie, tereny do lonżowania i pasienia koni);
  - patrolowanie obszarów objętych nadzorem kiedy są zamknięte;
  - harmonogram pracy komisarzy;
  - obowiązki w stajni i nadzór nad zabezpieczeniem stajni;
  - obowiązki przy przeglądach koni;
  - obowiązki w procedurze badań dopingowych EADCMP;
  - posiłki i zakwaterowanie
4. Miejsce pracy komisarzy  
Komitet Organizacyjny musi zapewnić Komisarzom odpowiednie warunki pracy.
  - na zawodach, gdzie pracują na otwartej przestrzeni, powinno się zapewnić komisarzom zadaszoną przestrzeń w bezpośredniej bliskości rozprężalni i placu konkursowego, by mogli nadzorować działania zawodników oraz bezpiecznie kontrolować uprzęż i bryczki,
  - Komisarze muszą mieć pełen dostęp do wszystkich terenów, części stajni, będących pod ich nadzorem.
  - do celów komunikacyjnych powinni być wyposażeni w łączność radiową,
  - wszyscy Komisarze na zawodach muszą nosić wyróżniające identyfikatory,
5. Współpraca pomiędzy Osobami Oficjalnymi, zawodnikami, właścicielami, szefami ekip, trenerami i luzakami
  - Należy podjąć wszelkie starania aby mieć dobrą atmosferę współpracy pomiędzy Osobami Oficjalnymi, a zawodnikami i osobami im towarzyszącymi.
  - Dużo lepiej jest zapobiegać złamaniu przepisów niż reagować po tym fakcie.
  - By móc interweniować we właściwym czasie konieczna jest dobra znajomość przepisów i regulaminów.

### Artykuł 3. STAJNIE I TERENY POD NADZOREM KOMISARZY

Dla wysokiego poziomu bezpieczeństwa, stajnie powinny być zamknięte wewnątrz ogrodzonego terenu. Dostęp do terenu stajni musi być kontrolowany i ograniczony. Ma to być czynnikiem odstraszającym nieuprawnione osoby oraz zapobiegać niekontrolowanemu wyjściu koni. Teren ten musi być odpowiednio duży, aby zapewnić ewakuację koni w nagłych przypadkach.

1. Wszystkie konie muszą być umieszczone w stajniach
2. Konie nie mogą opuszczać stajni bez numerów identyfikacyjnych (ID).
3. Dostęp do stajni musi być kontrolowany. Wejście do stajni podczas zawodów musi być ograniczone. Osobami uprawnionymi przez Komitet Organizacyjny do wejścia do stajni są:
  - Zawodnicy z jedną osobą towarzyszącą,
  - Członkowie Komisji Sędziowskiej i Delegat Techniczny,
  - Szef Komisarzy i Asystenci Komisarza,
  - Komisja Weterynaryjna/Delegat,
  - Lekarz Weterynarii zawodów,
  - Osoby Oficjalne Kontroli Antydopingowej,
  - Kowal zawodów, kowale ekip i kowale indywidualnych zawodników,
  - Nie więcej niż dwóch właścicieli na konia według wpisów w paszporcie,
  - Szefowie ekip, trenerzy, luzacy,
  - Weterynarze ekip i weterynarze towarzyszący poszczególnym zawodnikom posiadający zgodę Delegata Weterynaryjnego,
  - Fizykoterapeuci zarejestrowani przez Komisję Weterynaryjną/Delegata,
  - Prezydenci i Sekretarze Generalni Narodowych Związków mogą również odwiedzić teren stajni za zgodą Komitetu Organizacyjnego.
4. Obowiązkiem Komisarzy jest zabezpieczenie dobra koni i ochrona ich przed jakimikolwiek zakazanymi praktykami.
5. Żadne samochody czy motocykle nie mogą być parkowane na terenie stajni. Rowery lub skutery czy hulajnogi elektryczne mogą być parkowane za zgodą Komitetu Organizacyjnego;
6. Stajnia powinna:
  - być w obrębie terenu zawodów - w zamkniętym terenie (ochrona);
  - być sprawdzona pod względem bezpieczeństwa i solidności;
  - posiadać dach i bezpieczne przejścia co najmniej 2 m (zalecane 3 m);
  - posiadać odpowiednią wentylację, zaopatrzenie w wodę i ściólkę;
  - być wyczyszczone i zdezynfekowane przed przyjazdem koni;
  - boksy muszą być ponumerowane i oznakowane etykietami informacyjnymi;
  - mieć odpowiedni sprzęt przeciwpożarowy i posiadać znaki: zakazu palenia...
  - posiadać tablicę informacyjną;
  - posiadać myjki dla koni i sprzętu;
  - mieć minimum dwa boksy do badań antydopingowych;
  - mieć minimum jeden boks do leczenia koni;



- mieć wydzielone miejsce dla palaczy z daleka od magazynu słomy/siana/trocin;
- mieć wyznaczone miejsca na obornik i na śmieci;
- posiadać odpowiednia moc energetyczną i ilość gniazdek;
- posiadać miejsca na uprząże i sprzęt;
- mieć odpowiednią ilość pryszniców i toalet dla luzaków
- mieć drożne wyjścia ewakuacyjne

#### 7. Przemieszczanie się na terenach zawodów

Przemieszczanie się koni pomiędzy stajniami, terenami treningowymi, pastwiskami i placem konkursowym musi być kontrolowane. Schemat terenu zawodów powinien być dostępny na tablicy informacyjnej.

#### 8. Działania Komisarzy na placach treningowych

Termin place treningowe odnosi się do wszystkich terenów używanych do rozgrzewki, treningu, szkolenia koni itp.

Szef Komisarzy musi zapewnić, by wszystkie place treningowe były pod odpowiednim nadzorem przez cały czas ich oficjalnego otwarcia. Musi również zapewnić, że te tereny są patrolowane w czasie, gdy są oficjalnie zamknięte.

#### 9. Tereny do lonżowania i pasienia koni

Zaleca się, by tereny do lonżowania i pasienia koni były dostępne podczas wszystkich zawodów na otwartym powietrzu i aby podlegały okresowej kontroli (patrolowaniu). Na tym terenie, jeśli jest dostępny, konie muszą być wyprowadzane tylko w rękę, a numer identyfikacyjny musi być widoczny.

#### 10. Ze względów bezpieczeństwa, publiczność musi być odgradzona i trzymana w odległości od terenów gdzie przejeżdżają i trenują zaprzęgi. Całość terenów zawodów powinna być okresowo patrolowana.

### **Artykuł 4. NIEWŁAŚCIWE TRAKTOWANIE KONI I SYTUACJE NIEDOZWOLONE**

#### 1. Niewłaściwe traktowanie koni (brutalność wobec koni) określone jest jako działanie powodujące ból lub dyskomfort konia. Oznacza to także działanie lub zaniechanie (brak działania) powodujące ból lub dyskomfort.

Jest to w szczególności ale nie tylko:

- nadmierne i niewłaściwe użycie bata;
- powożenie wyczerpanym, kulawym lub zranionym koniem;
- zbyt ostre, źle dopasowane lub złamane czy uszkodzone kieżno;
- uszkodzony pojazd, który mógłby spowodować zranienie konia;
- źle dopasowana uprząż, która mogłaby sprawiać ból koniowi;
- uwrażliwianie lub znieczulanie jakiegokolwiek części konia;
- pozostawienie konia bez jedzenia, picia, odpowiedniego, ruchu/ćwiczeń;

#### 2. Sytuacje niedozwolone:

- jakiegokolwiek zachowanie lub metoda treningowa, które mogą być uważane za niewłaściwe traktowanie konia;
- koń krwawiący z pyska/nosa lub gdziekolwiek indziej lub posiadający znaki nadużywania bata lub otarcia od uprząży gdziekolwiek na ciele.  
W mniejszych przypadkach krwawienia z pyska, wskazujących na ugryzienie się konia w język lub wargę, Osoba Oficjalna może nakazać przemycie lub

- wytarcie pyska i pozwolić zawodnikowi kontynuować. Dalsze pojawienie się krwi w pysku będzie skutkowało dyskwalifikacją);
- Osoba Odpowiedzialna za konia powodująca niebezpieczne sytuacje przez brak uwagi;
  - jazda lub oprowadzanie konia w ręku po placu konkursowym lub przeszkodach bez pozwolenia;
  - jazda na placu treningowym bez pozwolenia lub poza wyznaczonym czasem;
  - niewłaściwe zachowanie wobec Osoby Oficjalnej.
3. Osoba nakładająca karę żółtej lub czerwonej kartki sporządza na miejscu protokół, na właściwym formularzu i przekazuje go Delegatowi Technicznemu, który ma obowiązek przesłać go w swoim sprawozdaniu dni do biura PZJ/WZJ. Fakt wręczenia żółtej kartki musi zostać odnotowany w Raporcie DT i Raporcie Szefa Komisarzy. (Art. 39 i 46 Przepisów Ogólnych PZJ).
4. Jeśli niewłaściwe traktowanie/zachowanie jest stwierdzone w jakimkolwiek innym czasie, musi być zgłoszone do Rzecznika Dyscyplinarnego PZJ (Art. 39 i 46 Przepisów Ogólnych PZJ).

### Artykuł 5. WYMOGI OGÓLE BRYCZKI, UPRZĘŻE, ZAWODNICZY

1. Wymogi ogólne dotyczące powożenia: (Przepisy w Powożeniu (D), Art. 928)
- Na terenie Zawodów, w każdym przypadku, gdy koń/konie są zaprzęgnięte do pojazdu, Luzak/Luzacy muszą przez cały czas być w pobliżu i być w stanie udzielić pomocy, gdy jest ona potrzebna. Kiedykolwiek Koń porusza się w zaprzęgu, Luzak musi być na bryczce lub jeśli nie ma miejsca siedzącego – „pod ręką” na placu treningowym.
  - We wszystkich Klasach, podczas Ujeżdżenia, Maratonu, Zręczności i Maratonu Kombinowanego, jeśli bryczka nie ma hamulców, obowiązkowy jest natylnik. Naruszenie tego przepisu spowoduje Eliminację.
  - W klasach Konie i Kuce Pojedyncze natylnik jest obowiązkowy.
  - Przez cały czas pobytu na bryczce, zawodnicy i luzacy poniżej 18 roku życia muszą być ubrani w kamizelkę ochronną/ochraniacz pleców oraz bezpiecznie umocowany Kask Ochronny. Naruszenie tego przepisu skutkuje Eliminacją.
  - Podczas przeglądów Koni, stanowczo zaleca się Zawodnikom i Luzakom poniżej 18 roku życia noszenie bezpiecznie umocowanego Kasku Ochronnego.
  - Za nieprzestrzeganie przepisów Komisja Sędziowska zastosuje ostrzeżenie słowne lub Żółtą Kartkę Ostrzegawczą. Kolejne wykroczenie na tych samych zawodach spowoduje drugą Żółtą Kartkę Ostrzegawczą lub Eliminację.
2. Parametry bryczek i uprzęży (Przepisy D, Art. 936-940)

Kategoria / Klasa		Ujeżdżenie /zręczność*	Maraton	
			Rozstaw	Waga (kg)
Konie	Czwórki	158 cm	125 cm	600
	Pary	148 cm		350
	Pojedynki	138 cm		150
Kuce	Czwórki	138 cm		300
	Pary			225
	Pojedynki			90
	Dzieci			

\*w klasie L dopuszcza się bryczki maratonowe (rozstaw min 125 cm)

- W Ujeżdżeniu i Zręczności żadna część bryczki nie może być szersza od zewnętrznej szerokości śladu z wyjątkiem kapsli, błotników i nieruchomej orczycy w bryczkach używanych.
  - Szerokość rozstawu wszystkich pojazdów mierzona jest na poziomie ziemi, w najszerzej części tylnych kół.
  - Odległość między Koniem/Kucem, a bryczką musi być nie mniejsza niż 50 cm, w przypadku zderzaków (maratonówki) – 40 cm.
  - odległość między pasami pociągowymi musi wynosić:  
Konie: minimum 55cm, Kuce: minimum 45 cm
  - Dla koni lejcowych w zaprzęgu czterokonnym:
    - Konie - kompletna orczyca musi mierzyć co najmniej 1 m, a odległość między pasami pociągowymi musi wynosić co najmniej 45 cm
    - Kuce - kompletne orczyce muszą mierzyć co najmniej 85cm, a odległość między pasami pociągowymi musi wynosić co najmniej 35 cm.
  - Dyszel i pasy pociągowe muszą być wystarczająco długie, aby pozwoliły na swobodny ruch Koni / Kuców.
  - Pasy pociągowe nie mogą się wzajemnie krzyżować.
  - Długość pojedynczych naszelników łańcuchowych lub skórzanych: musi wynosić minimum 30 cm. Pomiar wykonuje się od środka okularu łącznie z całkowitą długością szybkozłączki.
  - Parametry okularu i naszelników muszą być takie, by umożliwiały kucom swobodny ruch.
  - Okulary nie mogą być umieszczone poza jakąkolwiek częścią łopatki.
  - Wszystkie ogłowa bez jakichkolwiek dodatków są akceptowane z wyjątkiem: ogłowi bez kielzna i hackamore (nawet w kombinacji z innym kielznem).
  - Nauszniki i zatyczki do uszu są dozwolone.  
Nauszniki nie mogą być przymocowane do nachrapnika i muszą pozwolić na swobodny ruch uszu konia.
3. Niedozwolone są/jest:
- Wszystkie kółka, klucze i/lub inne urządzenia dające ekstremalne efekty dźwigni na lejcach lub kielznach są zabronione w każdym momencie przebywania na terenie zawodów.
  - Lejce pomocnicze (włącznie ze wszelkiego rodzaju fasulcami) są niedozwolone, gdy konie są zaprzężone.
  - Stosowanie lub użycie jakiejkolwiek substancji, urządzenia lub sprzętu, które mogą spowodować podrażnienie lub dyskomfort konia jest zabronione;
  - Jakiegokolwiek wyposażenie pomocnicze, które utrudnia albo może utrudniać swobodne pobieranie powietrza przez nozdrza konia są niedozwolone.
  - Ograniczanie pola widzenia:
    - okulary i wyposażenie pomocnicze nie może utrudniać widzenia w przód i być tak blisko oczu, że powoduje ich drażnienie,
    - żadne przywiązanie lub dodatkowa uprzęż pomiędzy końmi dyszłowymi i lejcowymi ograniczające pola widzenia koni dyszłowych jest niedozwolone.
  - Używanie ogłowi bez kielzna i hackamore (nawet w kombinacji z innym kielznem) jest niedozwolone.
  - Żadna osoba nie może być w żaden sposób przywiązana do bryczki podczas konkursów.
  - Nie można prowadzić Konia z poruszającą się bryczką.

## Artykuł 6. OBOWIĄZKI KOMISARZA W POWOŻENIU

1. Komisarze w Powożeniu, oprócz działań opisanych w Art.2, pkt 2 odpowiedzialni są za:

- sprawdzenie i mierzenie wszystkich bryczek:
  - po zakończeniu ujeżdżenia i zręczności,
  - na starcie odcinka B w maratonie i jeśli to konieczne na końcu odcinka B.
- sprawdzenie kielzna każdego konia:
  - po ujeżdżeniu i zręczności
  - przed i po maratonie.
 O niedozwolonych kielznach musi być powiadomiony Sędzia Główny.
- meldowanie Przewodniczącemu Komisji Sędziowskiej o każdym naruszeniu przepisów dotyczących bryczek, ogumienia, uprzęży, kielzn lub reklam.
- sprawdzanie, czy zawodnicy przestrzegają przepisów dotyczących reklam.

Reklama	Konkurs		Kara
	Miejsce i dopuszczone rozmiary		
	Ujeżdżenie i Zręczność	Maraton	
Nazwa producenta uprzęży	tylko raz na każdej uprzęży na tabliczce max 10 cm i nie szerszej niż pas, na którym występuje		Żółta Kartka Ostrzegawcza wydana przez Przewodniczącego Komisji Sędziowskiej lub Szefa Komisarzy.
Logo, nazwa sponsora lub klubu Zawodnika	na każdej stronie pojazdu w wielkości max 400 cm <sup>2</sup>	dozwolone na bryczkach i na całej odzieży	
Nazwa producenta pojazdu	na pojeździe na tabliczce max 50 cm <sup>2</sup>		
Identyfikacja wytwórcy ubrania	tylko raz na danej rzeczy na powierzchni max 3 cm <sup>2</sup>		
Nazwa i/lub logo sponsora(rów) indywidualnego i drużynowego	-max 80 cm <sup>2</sup> i tylko raz na marynarce na wysokości kieszonki, - max 16 cm <sup>2</sup> na obydwu stronach kołnierzyka koszuli		

2. Próba ujeżdżenia i zręczności

Komisarze zapewniają płynny przebieg próby zgodny z listą startową oraz sprawdzają czy:

- koń/konie i bryczka mają właściwy numer identyfikacyjny;
- zawodnik ma właściwy ubiór (np.: derka, marynarka, rękawiczki, bat,
- w ujeżdżeniu konie nie mają ochraniaczy/bandaży i kaloszy;
- bryczka i uprząż są zgodne z przepisami (Art. 936-940 Przepisów D);
- żadna część bryczki nie jest szersza od zewnętrznej szerokości śladu z wyjątkiem kapsli, błotników i nieruchomej orczycy;
- reklamy na stroju, uprzęży i bryczce mieszczą się w przepisach;
- zawodnik nie ma słuchawek;
- nauszники nie są przymocowane do nachrapnika i pozwalają na swobodny ruch uszu konia; ,

2.1. Reklamy - ujeżdżenie i zręczność (Art. 941 Przepisów D)

- Nazwa producenta uprzęży może być umieszczona tylko raz na każdej uprzęży na tabliczce nie dłuższej niż 10 cm i nie szerszej niż pas, na którym występuje.

- Logo, nazwa sponsora lub klubu Zawodnika może być umieszczona na każdej stronie pojazdu w wielkości nie większej niż 400 cm<sup>2</sup>.
- Nazwa producenta pojazdu może być umieszczona na pojeździe na tabliczce nie przekraczającej 50 cm<sup>2</sup>.
- Identyfikacja wytwórcy ubrania może być umieszczona tylko raz na danej rzeczy na powierzchni nie przekraczającej 3 cm<sup>2</sup>
- Podczas przebywania na terenie Konkursowym, nazwa i/lub logo sponsora(rów) indywidualnego i drużynowego nie może przekraczać 80 cm<sup>2</sup> i może pojawić się tylko raz na marynarce lub górnej części garderoby Zawodnika na wysokości kieszonki.
- Nazwa i/lub logo sponsora(rów) indywidualnego i drużynowego nie może przekraczać 16 cm<sup>2</sup> na obydwu stronach kołnierzyka koszuli Zawodnika.

### 3. Próba maratonu

W maratonie komisarze zapewniają płynny przebieg próby zgodny z listą startową oraz sprawdzają czy:

#### 3.1. ODCINEK A (start i meta)

- koń/konie i bryczka mają właściwy numer identyfikacyjny;
- zawodnik ma właściwy ubiór (np. kask, ochraniacz pleców, bat).
- bryczka i uprząż są zgodne z przepisami (Art. 937-940 Przepisów D);
- reklamy na stroju, uprzęży i bryczce mieszczą się w przepisach;

#### 3.2. Start do ODCINKA B

- koń/konie i bryczka mają właściwy numer identyfikacyjny;
- zawodnik ma właściwy ubiór (np. kask, ochraniacz pleców, bat);
- bryczka i uprząż są zgodne z przepisami (Art. 937- 940 Przepisów D);
- żadna osoba nie jest w żaden sposób przywiązana do bryczki.  
Powożący może być asekurowany za pomocą liny, taśmy lub paska pod warunkiem, że jeden koniec jest trzymany przez luzaka i nie jest on owinięty lub przymocowany do bryczki w żaden sposób.
- Pasy pociągowe nie krzyżują się wzajemnie.
- Ogony nie są przywiązane ani dołączone do żadnej części uprzęży lub bryczki, za wyjątkiem rozpoznawanej (uznanej) ochrony ogona. Nie zastosowano innych urządzeń pomocniczych, które ograniczają swobodny ruch ogona.

#### 3.3. ODCINEK B - meta

- koń/konie i bryczka mają właściwy numer identyfikacyjny;
- bryczka i uprząż są zgodne z przepisami;
- żadna osoba nie jest w żaden sposób przywiązana do bryczki.
- czy były stosowane lub użyte jakiejkolwiek substancje, urządzenia lub sprzęt, które mogą spowodować podrażnienie lub dyskomfort;
- czy pasy pociągowe nie krzyżują się wzajemnie;
- okular (Konie):
  - minimum 60 cm - szerokość łącznie z całkowitą szerokością szybkozłaczek
  - min 30 cm gdy pomiar wykonuje się od środka okularu (z szer. szybkozłaczek)

#### 3.4. Reklamy - maraton

- Reklamy są dozwolone na bryczkach i na całej odzieży.
- Nazwa producenta uprzęży może być umieszczona tylko raz na każdej uprzęży na tabliczce nie dłuższej niż 10 cm i nie szerszej niż pas, na którym występuje.

#### 4. Mistrzostwa Polski Młodych Koni i Kuce

- 4.1 W kategorii koni 4 i 5-letnich zalecane jest kieżno wędzidłowe, kieżna typu pelham/ munsztuk dozwolone są tylko w łagodnym wypięciu (nie na dolne otwory w czankach).
- 4.2 We wszystkich kategoriach niedozwolone są – kinetoz i 'bit lifters', (nachrapnik z dolnym paskiem lub skośnikiem).

### **Artykuł 7. PRZEGLĄDY WETERYNARYNE**

#### 1. Badania i Przeglądy Koni w powożeniu:

- badanie w chwili przyjazdu;
- pierwszy Przegląd Koni (dla koni startujących w klasie C, MP i zawodach CAI 2\*-4\*);
- przegląd koni w zaprzęgu (podczas obowiązkowego 5/10 min. postoju przed startem do odcinka B maratonu);
- badanie w zaprzęgu (na mecie Odcinka B Maratonu we wszystkich zawodach)
- przegląd w zaprzęgu przed Konkurem Zręczności przed startem każdego Konia do konkursu Zręczności (tylko, gdy Zręczność rozgrywana jest po Maratonie).

#### 2. Na pierwszym przeglądzie Konie prezentowane są:

- w ogłowie z wędzidłem lub munsztukiem i łatwo widocznym numerem ID;
- żaden inny sprzęt typu: ochraniacze, derka itp. nie są dozwolone podczas przeglądu i muszą być zdjęte;
- nie wolno farbować, malować koni ani kopyt;
- baty nie są dozwolone – gdy koń nie kłusuje pomaga komisarz z batem

#### 3. Holding box i Re-inspekcja

W przypadkach wyjątkowych lub wątpliwych Komisja może skierować Konia do:

- powtórnego przeglądu (Re-inspekcji) następnego dnia lub;
- oficjalnie wyznaczonego miejsca oczekiwania na późniejszy przegląd (Holding box), który nastąpi w dogodnym czasie podczas przeglądu.

Po zapoznaniu się z opinią Lekarza weterynarii, który przeprowadził badanie i powtórnym przeglądzie, komisja sędziowska w głosowaniu tajnym, podejmuje decyzję czy dopuszcza konia do udziału w zawodach.

- Koniowi, niedopuszczonemu na przeglądzie do startu w zawodach, Szef Komisarzy oznacza przednie kopyto np.: trwałą farbą w sprayu.

#### 4. Rola komisarzy podczas przeglądu koni

Komitet organizacyjny musi uzgodnić z DT i DW organizację identyfikacji koni, kontroli paszportów, badania weterynaryjnego i przeglądu koni.

Podczas przeglądu koni zespół komisarzy odpowiada za płynny przebieg tych czynności:

- sprawdza czy konie mają numer identyfikacyjny;
- informuje, który koń będzie prezentowany (pilnuje kolejności);
- czuwa nad bezpieczeństwem na placu przed miejscem przeglądu;
- asystuje przy badaniu koni skierowanych do holding boksu;
- pomaga z batem gdy koń nie kłusuje;
- oznaczenie (kopyto) koni, które nie zostały dopuszczone do startu.

## 5. Miejsce przeglądu

Miejsce przeglądu musi być zaakceptowane przez delegata weterynaryjnego PZJ/oficjalnego lekarza weterynarii zawodów i delegata technicznego zawodów

Miejsce przeglądu powinno spełniać następujące warunki:

- około 50 metrów powierzchni, na której konie będą kontrolowane podczas 10 m stępa i min 30 m kłusa;
- powierzchnia musi być właściwie utrzymywana - twarda, równa, czysta i nie śliska, przez cały okres przeglądu koni, aby zapewnić obiektywną ocenę zdolności koni do startu,
- strefa przeglądu musi być oddzielona od publiczności,
- miejsce zbiórki koni powinno znajdować się w bezpiecznej odległości od miejsca inspekcji oraz powinno mieć wielkość dostosowaną do liczby prezentowanych koni,
- holding box musi być oddzielnym, odgrodzonym obszarem, położonym w pobliżu obszaru przeglądu,

## 6. Osoba prezentująca konia:

- musi mieć ze sobą paszport konia, w celu jego identyfikacji,
- powinna być ubrana schludnie i czysto,
- podczas przeglądu weterynaryjnego, zawodnicy do kategorii juniora włącznie, prezentujący konie, mają zalecenie noszenia prawidłowo zapiętego kasku,
- na przeglądzie w zaprzęgu przed Konkurem Zręczności, zawodnik musi osobiście prezentować swoje konie podczas przeglądu.

## **Artykuł 8. PROCEDURY ANTYDOPINGOWE**

### 1. Próba antydopingowa

1.1. Na zawodach jeździeckich organizowanych zgodnie z przepisami PZJ, wyznaczenie konia do pobrania próby do badań antydopingowych, może nastąpić w każdym czasie od momentu oficjalnego rozpoczęcia zawodów do 30 minut po oficjalnym ogłoszeniu wyników ostatniego konkursu danych zawodów.

1.2. Wyznaczenie konia do próby antydopingowej może odbywać się na drodze:

- losowania,
- wskazania,
- testowania obowiązkowego - np. konie medalistów itp.

1.3. Pobieranie prób do badań antydopingowych na zawodach wykonywane jest przez testującego lekarza weterynarii PZJ w obecności:

- komisarza lub osoby przez niego wyznaczonej,
- osoby odpowiedzialnej za konia.

### 2. Osoba odpowiedzialna za konia

Osobą odpowiedzialną za konia podczas zawodów jest zawodnik nim powożący. Właściciel konia może być uznany, jako osoba dodatkowo odpowiedzialna za konia, jeżeli jest obecna w czasie zawodów i jeżeli podjęła decyzje odnośnie konia. Jeżeli zawodnik startujący na koniu ma poniżej 18-tu lat, wtedy osobą odpowiedzialną za jego konia jest opiekun prawny takiego zawodnika albo osoba wyznaczona przez klub lub właściciela konia.

### 3. Miejsce pobierania prób

- 3.1. Organizator zawodów ma obowiązek wyznaczyć czyste i bezpieczne boksy, służące do pobierania prób antydopingowych, w których jest do wyboru świeża słoma i trociny.
- 3.2. Boksy służące do pobierania prób antydopingowych muszą być wyraźnie oznakowane.
- 3.3. W uzasadnionych sytuacjach można pobrać próbę w boksie konia.

### 4. Rola komisarza

- 4.1. Komisarz uczestniczący w procedurze antydopingowej musi:
  - powiadomić osobę odpowiedzialną za konia, że koń będzie testowany,
  - nadzorować konia do czasu doprowadzenia go do miejsca testowania
- 4.2. We właściwym czasie, który nie utrudnia udziału w konkursie ani ceremonii dekoracji, komisarz informuje osobę odpowiedzialną o wyznaczeniu konia do pobrania próby, osoba odpowiedzialna za konia lub osoba przez nią upoważniona jest zobowiązana doprowadzić konia do wskazanego miejsca pobrania próby.
- 4.3. Od momentu poinformowania o wyznaczeniu do pobrania próby antydopingowej, koń pozostaje pod nadzorem komisarza (lub osoby przez niego wyznaczonej).
- 4.4. Odmowa doprowadzenia konia do pobrania próby musi być natychmiast zgłoszona przez komisarza Sędziemu Głównemu. Odmowa jest równoznaczna z natychmiastową dyskwalifikacją konia, o czym ogłasza Sędzia Główny.

## **ARTYKUŁ 9. CEREMONIA DEKORACJI**

Komisarze odpowiedzialni są za przygotowanie zawodników do ceremonii dekoracji.

### 1. Informują zawodników o:

- kolejności klas zaprzęgów proszonych do dekoracji,
- kolejności (zajętych miejscach),

### 2. Zakładają rozety ewentualnie szarfy i derki na rozprężalni (jeśli organizator nie zdecyduje inaczej).

### 3. Po otrzymaniu sygnału wprowadzają zaprzęgi na bieżąco instruując o protokole obowiązującym podczas dekoracji:

- prowadzą zaprzęgi wzdłuż długiej ściany, następnie w prawo po linii środkowej i ustawiają je naprzeciwko czekających osób oficjalnych (od lewej do prawej);
- po zatrzymaniu się zaprzęgów, luzacy podchodzą do koni,
- osoby oficjalne, organizator, sponsorzy gratulują zawodnikom i wręczają nagrody;
- na mistrzostwach zawodnicy przekazują lejce osobom odpowiedzialnym i zajmują miejsce na podium (hymn);
- następnie zawodnicy wracają do zaprzęgów i wykonują rundę honorową. (pierwsze koło wszystkie zaprzęgi, drugie zdobywcy trzech pierwszych miejsc).



## **ARTYKÓŁ 10. UBIÓR I WYPOSAŻENIE KOMISARZA**

### 1. Komisarz musi posiadać przy sobie:

- aktualne przepisy i regulaminy oraz ich interpretacje w konkurencji w której jest komisarzem,
- miarę, pozwalającą na zmierzenie szerokości bryczki,
- miarkę do mierzenia innych elementów podlegających kontroli,
- latarkę do patrolowania stajni i terenów pod nadzorem w nocy.

### 2. Organizator powinien wyposażyć Komisarzy:

- w środki łączności bezprzewodowej do porozumiewania się między sobą oraz z innymi osobami oficjalnymi i służbami, obsługującymi zawody
- inne wyposażenie niezbędne do pełnienia funkcji komisarza w konkurencji powożenia (np. rękawiczki, spray do oznaczania kopyt itp. ...).

### 3. Ubiór Komisarza.

- Komisarze na zawodach powinni być ubrani w zwyczajowy strój sędziowski,
- w próbach terenowych - zaleca się przede wszystkim praktyczność ubioru, z elementem wyróżniającym komisarza spośród uczestników zawodów.
- Podczas ceremonii dekoracji, komisarze zobowiązani są występować w tradycyjnym stroju sędziowskim.
- Osobom, które uzyskały uprawnienia komisarza, przysługuje prawo noszenia imiennego identyfikatora komisarza z logo PZJ. Identyfikator należy się nosić, w widocznym miejscu.
- Identyfikator komisarza nie może być noszony w okresie kary zawieszenia licencji osoby oficjalnej.